

## Memòria de la intervenció arqueològica al carrer Marquès de Barberà 1-3.

(Barcelona, Barcelonès)

Juliol 2016

Nº Expedient:

470 K121-NB 2016-1-15812



Joan Piera Sancerni



**ABANS. SERVEIS CULTURALS S.L.**

c. Ventura Plaja 30-32, Àtic 1<sup>a</sup>

08028 Barcelona

Tel.: 667 746 340 /637 794 864

[ivansalvado.abans@gmail.com](mailto:ivansalvado.abans@gmail.com) /[jordichoren.abans@gmail.com](mailto:jordichoren.abans@gmail.com)

[www.facebook.com/Abans](http://www.facebook.com/Abans)

Arqueòleg director

Joan Piera Sancerni

A handwritten signature in blue ink, appearing to read "Joan Piera Sancerni". The signature is stylized with a long horizontal stroke and a small loop at the end.

A Barcelona, 31 de juliol de 2016

## Índex

|   |    |
|---|----|
| Fitxa tècnica.....  | 4  |
| Motius de la intervenció.....                                     | 5  |
| Localització.....   | 6  |
| Marc geogràfic i geològic.....                                    | 7  |
| Síntesi històrica i antecedents arqueològics.....                 | 8  |
| Síntesi històrica.....  | 8  |
| Antecedents arqueològics.....                                     | 10 |
| Metodologia.....  | 16 |
| Desenvolupament dels treballs arqueològics.....                   | 17 |
| Conclusions i interpretació.....                                  | 19 |
| Afectació arqueològica.....                                       | 20 |
| Bibliografia.....   | 21 |
| Annexos.....  | 25 |
| Annex 1.....  | 26 |
| Fitxes.....   | 26 |
| Fitxes d'unitats estratigràfiques.....                            | 27 |
| Fitxes de paviments.....  | 28 |
| Annex 2.....  | 29 |
| Inventaris.....   | 29 |
| Inventari de material arqueològic.....                            | 30 |
| Taula de codis per a l'inventariat de materials arqueològics..... | 31 |
| Annex 3.....  | 45 |
| Documentació fotogràfica.....                                     | 45 |
| Annex 4.....  | 53 |
| Planimetries.....   | 53 |
| Índex de plànols.....   | 54 |

## Fitxa tècnica

|                                   |                                   |
|-----------------------------------|-----------------------------------|
| <b>Nom de la intervenció</b>      | Marquès de Barberà, 1-3           |
| <b>Municipi</b>                   | Barcelona                         |
| <b>Comarca</b>                    | Barcelonès                        |
| <b>Coordenades UTM ETRS89</b>     | X: 430852,7 / Y: 4581136,7        |
| <b>Alçada</b>                     | 5.14 m snm                        |
| <b>Tipus de jaciment</b>          | Urbà                              |
| <b>Tipus d'intervenció</b>        | Preventiva                        |
| <b>Tipus d'activitat</b>          | Sondeig informatiu                |
| <b>Resultat de la intervenció</b> | Negatiu                           |
| <b>Cronologia</b>                 | Època Romana, Època Contemporània |
| <b>Dates de la intervenció</b>    | 21/07/2016 a 09/08/2016           |
| <b>Coordinador</b>                | Ivan Salvadó Jambrina             |
| <b>Arqueòleg director</b>         | Joan Piera Sancerni               |
| <b>Auxiliar d'arqueologia</b>     | Mònica Viamonte                   |
| <b>Dibuix de camp</b>             | Joan Piera Sancerni               |
| <b>Infografia</b>                 | Markary García                    |
| <b>Propietari de la finca</b>     | Tourmix Productions SLU           |
| <b>Règim jurídic de la finca</b>  | Privada                           |
| <b>Promoció i finançament</b>     | Tourmix Productions SLU           |
| <b>Codi</b>                       | 074/16                            |
| <b>Superfície total del solar</b> | 70 m <sup>2</sup>                 |
| <b>Superfície afectada</b>        | 4 m <sup>2</sup>                  |
| <b>Protecció existent</b>         | Zona d'Interès Arqueològic        |



## Motius de la intervenció

La present intervenció arqueològica preventiva se situa al carrer del Marquès de Barberà 1-3, a la ciutat de Barcelona. En aquest espai, s'està duent a terme la rehabilitació dels baixos de l'edifici existent, fet que implica realitzar un rebaix en el subsòl de la part final del local.

L'espai afectat s'inclou en una Zona d'Interès Arqueològic i alt valor històric, pel que es feia necessari dur a terme una Intervenció Arqueològica preventiva prèviament a la realització de les obres, d'acord amb la normativa municipal i general en matèria patrimonial.

Per aquest motiu l'empresa promotora de l'obra, es va posar en contacte amb l'empresa d'arqueologia **ABANS Serveis Culturals s.l.**, per tal que s'encarregués de les tasques de control arqueològic, així com de l'excavació arqueològica que se'n pogués derivar, la direcció tècnica va a càrrec de l'arqueòleg Joan Piera Sancerni.

## Localització



Fig. 1. Plànol topogràfic de situació de la intervenció. Extret de: [www.icc.cat](http://www.icc.cat), retocat. Basat en base topogràfica E: 1/5000



Fig. 2. Ortofotomapa de situació de la intervenció. Extret de: [www.icc.cat](http://www.icc.cat), retocat. Basat en base topogràfica E: 1/5000

|                               |   |
|-------------------------------|---|
| <b>Municipi</b>               | Barcelona                                       |
| <b>Comarca</b>                | Barcelonès                                      |
| <b>Context</b>                | Zona urbana, carrer del Marquès de Barberà, 1-3 |
| <b>Coordenades UTM ETRS89</b> | X: 430852,7 / Y: 4581136,7                      |
| <b>Alçada</b>                 | 5.14 m snm                                      |

## Marc geogràfic i geològic

La ciutat de Barcelona es troba dins del terme municipal que s'estén a la costa de la mar Mediterrània en una plana d'uns 5 km d'amplària (l'extensió total del terme és de 91,41 km<sup>2</sup>), limitada al nord-oest per la serra de Collserola, entre els deltes del Llobregat i el Besòs. Donada la seva situació geogràfica d'aquesta plana, on convergeixen dos grans eixos de comunicació (el del Llobregat i l'eix dels rius Besòs, Congost i Ter), ha estat des dels seus inicis un assentament important fins a establir-se com a capital de Catalunya.

La zona on es troba la intervenció arqueològica està situada al denominat Pla de Barcelona, un territori ple d'ondulacions produïdes per uns llits sobre elevats pels quals corrien les aigües dels torrents i limitats pels seus dics naturals, els quals creixen amb l'aportació dels sediments detrítics. Durant l'època prehistòrica i possiblement durant la formació de *Barcino*, aquesta zona encara presentava aquest aspecte: zona d'abundants aqüífers i estanys. Els assentaments se situarien entre els interfluvis deprimits que es formen entre una riera i l'altra.

Geològicament hi ha una unitat quaternària (pleistocè i holocè) que cobreix una de terciària. D'època quaternària a l'holocè, on es localitza l'activitat antròpica, es registren nivells d'argila, sorres i graves d'origen torrencial i col·luvial, a part dels estrats superiors que és on es registrava la major presència de restes arqueològiques d'època contemporània i moderna<sup>1</sup>.

---

<sup>1</sup> Carreres, 1982

## Síntesi històrica i antecedents arqueològics

### Síntesi històrica

Els primers assentaments dels quals tenim notícies al barri del Raval de Barcelona els tenim situats al neolític antic. Són les restes que es varen localitzar a la caserna de Sant Pau del Camp, les quals ens mostraven l'existència d'una zona d'hàbitat i necròpolis. En aquest mateix jaciment es va documentar un nivell del Bronze i d'època romana. També es van documentar altres jaciments per la zona que ens mostren una ocupació continuada del territori, aquesta ja no s'aturarà arribant als nostres dies a la seva màxima pressió demogràfica.

Poca cosa podem dir de les comunitats que es van establir en aquesta zona en època prehistòrica. Els pocs jaciments excavats i la poca informació que es pot extreure només mostren petites comunitats que es van assentar no sabem si, permanentment, o bé, en períodes estacionals puntuals. Es van trobar inhumacions i diferents retalls que podien tenir una funció de sitges, manca, però, la documentació d'estructures d'hàbitat. Només alguns petits retalls ens permeten especular en forats de pals de possibles cabanes, però no s'ha pogut determinar clarament aquest tipus d'estructures.

Tenim coneixement de l'administració del territori abans de la fundació de *Barcino*, aquest s'ordenava en vil·les que depenien de la ciutat de *Baetulo* a mitjan segle I ane. Amb la seva fundació es va produir una nova reorganització del territori amb la configuració del seu *Ager*<sup>2</sup>. Són nombroses les vil·les documentades a l'*Ager* de *Barcino*. La majoria van perdurar d'època tardorepublicana fins al baix imperi. D'aquestes destaquem la vil·la de Sant Pau, una vil·la clarament destinada a l'explotació agrícola, tal i com es demostra en el fet d'haver-se documentat un magatzem de *dolia*, la funció del qual havia de ser la d'emmagatzematge d'oli o vi. Cal també esmentar la muntanya de Montjuïc, on s'hi van documentar nombroses restes que ens permeten veure la intensa activitat industrial a la zona: el testar sota l'estadi, el forn de Nostra senyora del Port, la vil·la situada al cementiri i la pedrera des d'on s'abastia la ciutat<sup>3</sup>.

Entre els segles IV i X hi ha un gran buit en l'arqueologia a Barcelona, l'absència quasi total de restes d'aquesta època, ens obliga a comptar amb la documentació textual com a font bàsica per conèixer com la ciutat va passant del món romà a l'edat mitja. El que sabem és que la ciutat

<sup>2</sup> Territori que l'envoltava i que estava sota el seu control municipal

<sup>3</sup> Pallarès, 1975; Granados i Rovira, 1987; Blanch, 1994



no es va abandonar, ans al contrari, la ciutat s'expansionarà i augmentarà el seu paper com a centre administratiu i d'espai social.

Hi va haver una evolució de la vida urbana marcada en tres moments. Al segle IV la implantació del cristianisme va comportar canvis en la ciutat. Es va edificar el primer palau episcopal i es va començar a ocupar la zona extramurs. Durant el segle VI es va produir un creixement econòmic que es va traduir en una expansió i monumentalització, es van construir noves esglésies i un nou palau episcopal. Desconeixem com va quedar la ciutat de Barcelona amb la conquesta arabobereber, sembla ser que els edificis no es van veure gaire afectats, si més no la majoria d'espais públics van continuar amb la seva funcionalitat encara que podrien haver patit algunes reconversions

Amb l'ocupació de Lluís el Piadós, al segle IX, la ciutat es va transformar fet que va produir canvis en el poder; la confrontació comte/bisbe va marcar els canvis a la ciutat i l'articulació de nous edificis com a símbols de poder.

Ja a l'edat mitjana, des de mitjans del segle XI i fins a finals del segle XIII, la ciutat de Barcelona va iniciar un etapa de creixement urbà fora de les muralles, serà el denominat *suburbium*. Aquesta expansió extramurs va ser, primerament, amb vil·les noves que van créixer al voltant dels camins que s'iniciaven de les quatre portes obertes al recinte fortificat, i més tard van ocupar espais intermitjos, mal urbanitzats i separats de l'*urbs* per rieres i bosc.

Aquest creixement urbanístic va obligar al segle XIII a la construcció d'una altra línia de muralles que tindrà com a límit la Rambla. Aquest nou perímetre emmurallat no va incloure la zona del Raval però sí que va determinar la seva funcionalitat. Així doncs, es va intentar d'utilitzar el Raval com espai per instal·lar-hi tots aquells oficis o activitats que dins els murs podien ser molestos, treballs i manufactures que implicaven soroll o males olors, prostitució, etc... Paral·lelament s'hi van anar emplaçant diferents ordres religiosos. De fet, la zona va anar creixent tant i va prendre una importància tal, que a finals del segle XIV, el recinte murat es va eixamplar per a poder incloure'l. El Raval era un barri organitzat al voltant de tres grans eixos: el carrer Tallers, el carrer Hospital i el carrer Sant Pau, carrers que s'encaminaven a les portes de l'antiga muralla medieval de Barcelona.

En l'època de transició de la baixa edat mitjana i l'època moderna, l'àrea del Raval va continuar tenint la mateixa funcionalitat, la seva densitat de població era baixa amb petits cultius, sínies i

pous propietat d'algun noble, ordre o institució religiosa de la ciutat que la cedia a un hortolà a cens emfitèutic o arrendada. En aquesta zona va ser on es varen establir alguns oficis, com els terrissaires i els carnissers. També es pot observar un increment del nombre d'edificis destinats als serveis ciutadans i sobretot a les institucions religioses, com a resultat de la contrareforma. Bona mostra en són les construccions dedicades a la beneficència: la Casa de la Convalescència, la Casa dels Infants Orfes, la Casa de la Caritat, el Convent del Bonsuccés, etc. No serà fins als segles XVIII i XIX quan s'urbanitzà el Raval; aquest fet es produeix per la manca de terreny i la necessitat de crear nous habitatges i instal·lacions industrials. Es van obrir nous carrers i es van segregar els camps de conreu en petites parcel·les que van passar a mans de promotors mitjançant la concessió d'establiments emfitèutics. Des del 1785 al 1807, degut a la conversió de la Rambla en un passeig i al traçat rectilini del carrer Conde del Asalto (conegut com carrer Nou), es van començar a obrir nous carrers, rectificants antics camins i parcel·lant horts.

Les famílies burgeses i les seves indústries es van començar a instal·lar al Raval, fet que va comportar la creació de fàbriques que van anar ocupant els espais oberts dels quals disposava el barri. Alhora, aquests emplaçaments fabrils van implicar l'inici de l'aparició de cases d'obrers i que progressivament augmentés la demografia. Aquesta situació va provocar una notable transformació de la trama urbana, que fins aleshores s'havia mantingut intacta des d'època medieval. Restaran pocs exemples de l'organització del teixit urbà, alguns quedaran fossilitzats en les noves edificacions, d'altres desapareixeran per sempre. En ple segle XX es produeix un abandonament de les residències senyoriales i les indústries es traslladen als afores de les metròpolis.

### **Antecedents arqueològics**

Són nombroses les intervencions arqueològiques que s'han dut a terme en el barri del Raval en els darrers anys, les més importants són:

**Carrer Sant Pau:** les primeres troballes arqueològiques a la zona de Sant Pau del Camp són de l'any 1931, concretament es va documentar fragments ceràmics d'època romana i una sivella de bronze d'època visigòtica en uns moviments de terra. No va ser fins els anys 1988-1989 que es va realitzar la primera intervenció en extensió, concretament es va excavar els solars del darrere de l'església de Sant Pau del Camp, per tal d'ubicar-hi un pàrquing. Es va documentar

les dependències d'una vil·la amb una àrea destinada a magatzem i part d'una necròpolis amb tombes de *tegulae* de les quals se'n van excavar un total de 20<sup>4</sup>.

L'any 1991 es va dur a terme una intervenció arqueològica durant la construcció de la nova caserna de la Guàrdia Civil. A la zona més propera al carrer de Sant Pau es van localitzar 32 nous enterraments i la continuació de la necròpolis documentada l'any 1989. Aquests nous enterraments tenien les mateixes característiques que els documentats en la primera intervenció, datant-se entre els segles IV-VI. També es varen documentar dos assentaments prehistòrics, un de l'edat del bronze (bronze antic i bronze final III), es va registrar una mena de canalització d'aigües, vuit estructures de combustió i cinc sitges. Un segon assentament més antic corresponent al neolític antic i mitjà (finals del V mil·lenni - IV mil·lenni a.n.e) amb vint-i-quatre sepulcres d'inhumació i vint-i-vuit fogars. Als nivells més antics varen aparèixer nou sitges i retalls més petits que podrien tractar-se de forats de pal<sup>5</sup>.

Durant l'any 1997 es va excavar a l'interior de l'actual monestir de Sant Pau del Camp. En aquesta nova intervenció es varen localitzar tres enterraments romans a l'exterior de l'absis i restes de l'edificació eclesiàstica existent amb anterioritat a l'actual<sup>6</sup>.

Als darrers anys s'ha realitzat nombroses intervencions al voltant del carrer Sant Pau: al juny de 1998 es varen efectuar un total de 14 sondejos al llarg de tot el solar comprès entre els carrers de Sant Pau, Reina Amàlia, Hort de la Bomba i de les Carretes<sup>7</sup>. Al 2000 es va intervenir al carrer Carretes, cantonada amb el carrer Sant Pau<sup>8</sup>. Al 2001 es va excavar el carrer Sant Pau, concretament la cantonada entre el carrer Carretes i Reina Amàlia<sup>9</sup>. Les últimes excavacions s'han dut a terme al carrer Sant Pau cantonada amb el carrer de la Riereta<sup>10</sup>.

**Carrer de Sant Oleguer-Marquès de Barberà:** Aquesta intervenció, realitzada al desembre de 1994, al carrer Sant Oleguer va consistir en el control i excavació d'una rasa i sondejos per tal d'instal·lar un gran col·lector d'aigües residuals sota el nivell del carrer. A partir de les restes documentades durant l'obertura de dos trams de la rasa es va poder establir una seqüència cronològica dividida en quatre fases. La primera es correspondria a una sèrie de nivells

<sup>4</sup> Granados; Puig; Farré, 1993

<sup>5</sup> Granados, Puig i Farré, 1993

<sup>6</sup> Monleón, 1997

<sup>7</sup> Artigues, 1998

<sup>8</sup> Fàbregas, 2003

<sup>9</sup> Artigues, 2001

<sup>10</sup> González, 2005

estratigràfics que contenien material arqueològic que es va ubicar dins del Bronze Antic. La segona es va datar a partir del material ceràmic entre la baixa edat mitjana i els primers segles de l'edat moderna i es trobava representada per diversos estrats i un parell de pous. Sembla ser que durant aquest període la zona de Sant Oleguer va estar destinada al conreu i ocupada per tan sols algunes edificacions disperses. La tercera fase estava definida per diversos retalls de pous amb els seus rebliments i un conjunt d'estructures subterrànies (fonamentacions, clavegueres, estances subterrànies, instal·lacions industrials...). Cronològicament, aquesta fase es va ubicar entre el segle XVIII i XIX. La darrera fase corresponia als enderrocs i remodelacions practicades a la zona en ple segle XX<sup>11</sup>.

**Carrer Marquès de Barberà 4:** Aquesta prospecció arqueològica, realitzada l'agost de 1998, tenia com a finalitat la documentació de possibles restes arqueològiques. Es van registrar elements d'època prehistòrica, segurament relacionades amb el jaciment neolític de Sant Pau del Camp. Aquests materials no es van poder relacionar amb cap tipus d'estructura ni nivell d'ocupació. També es van localitzar fragments ceràmics de diferents èpoques (segle XV fins l'actualitat), conservant-se només la darrera edificació<sup>12</sup>.

**Pla Central del Raval:** durant els mesos d'octubre i novembre de 1999 es va efectuar una actuació arqueològica a la zona coneguda com Pla Central del Raval compresa entre els carrers Sant Jeroni, Sant Antoni de Pàdua, Cadenes i Hospital. Aquesta intervenció va consistir en la realització d'unes 33 rases de sondeig al llarg del que és en l'actualitat la rambla de Raval. Es van trobar restes del bronze inicial al sud de l'àrea intervinguda així com estructures medievals a partir del segle XV<sup>13</sup>.

**Ronda de Sant Pau:** l'abril de 2002 es va realitzar una actuació arqueològica en aquest carrer i es va localitzar uns 16 m de muralla (segle XIV) i d'una torre adossada al seu talús. La seva excavació en extensió va permetre documentar l'estructura intacta fins al nivell del sòl de circulació de mitjan segle XIX<sup>14</sup>.

**Illa Robador:** després de dues prospeccions arqueològiques amb resultats positius l'any 2004 es va dur a terme l'excavació en extensió de l'Illa Robador fins el 2006, on va destacar la localització de les cases medievals ubicades al llarg de carrer d'en Robador amb els seus pous i sistema de

---

<sup>11</sup> Corbero 1994

<sup>12</sup> Bacaria, 1998

<sup>13</sup> Florensa, 2001

<sup>14</sup> Sales, 2002

clavegueram. A més d'un seguit de pous de caire agrícola ubicats fora de la trama urbana medieval. Pel que fa referència a l'època prehistòrica es varen registrar una sèrie de retalls indeterminats associats a tres estructures de combustió datats al bronze inicial. Tanmateix es varen identificar diferents estructures que corresponien a l'antic parcel·lari de l'illa de cases d'època moderna i diversos elements de caire fabril, datades d'època contemporània<sup>15</sup>.

Posteriorment, entre els anys 2005 i 2007, arran de les obres d'instal·lació de la xarxa de recollida pneumàtica de residus sòlids urbans (RSU) que havia de discórrer pels carrers Riera Alta, Carme, Riera Baixa, M<sup>a</sup> Aurèlia Capmany, Hospital, Rambla del Raval, Sant Rafael, Robador i Plaça Salvador Seguí, s'efectuà una nova intervenció arqueològica. Es van documentar quatre fases d'ocupació a la zona; prehistòrica, medieval, moderna i contemporània. Cubetes i estructures de combustió del bronze inicial, una trama de murs de les cases medievals. Al carrer Robador, entre St. Josep Oriol i St. Pau, es registraren les fonamentacions muràries i part del sistema d'evacuació de residus de la presó de dones "La Galera" erigida en època moderna<sup>16</sup>.

**Carrer Reina Amàlia 16-16 bis:** entre febrer i març de 2004 es va excavar el solar que va donar com a resultats algun nivell d'època prehistòrica i estructures de planta circular formades per pedres, així com, abundant material arqueològic que es va atribuir a un neolític mitjà peninsular (3500-2800 ane)<sup>17</sup>.

**Can Ricard:** entre el 14 d'abril i el 9 de maig de 2005 es va realitzar una excavació al solar on estava el conjunt industrial de Sant Oleguer (entre els carrers de Sant Oleguer i Horts de Sant Pau. Es varen fer unes rases en la part perimetral del solar i uns rebaixos en tres punts puntuals del solar. Després es van baixar quatre cales de catorze per dos metres. Es va localitzar un sediment prehistòric amb material ceràmic molt rodat i una làmina de lític. La conclusió va ser que no es podia parlar de cap mena d'assentament, ni prehistòric, ni romà, ni medieval. L'únic destacable va ser la documentació de part de l'estany del Cagalell<sup>18</sup>.

**Mercat de Sant Antoni:** Els treballs arqueològics s'ha anat realitzant en diverses campanyes des del 2007 fins al present any i ha permès documentar un tram de via romana altimperial, part del baluard de Sant Antoni i el seu sistema defensiu, com el fossat, la contraescarpa i el seu camí

---

<sup>15</sup> Piera, 2006

<sup>16</sup> Moreno i Velasco, 2007

<sup>17</sup> Salazar, 2004

<sup>18</sup> Carretero, 2005

cobert, a més d'un tram del traçat de l'antiga carretera de Madrid, que únicament va funcionar durant uns escassos 25 anys, i que es va documentar al pati de Manso i Borell, així com a l'ala que separava aquests dos patis. Tanmateix, també es van documentar dos masos extramurs, un del segle XIV i un segon dels segles XVI-XVII, a més de les restes d'un tram de via romana altimperial (s. I ane)<sup>19</sup>.

**Carrer d'Espalter 1b-11 (Filmoteca de Catalunya):** les tasques arqueològiques es van realitzar en dos fases: una prospecció que es va dur a terme de 5 al 27 d'abril del 2004 i l'excavació propiament dita que es va fer del setembre de 2007 a maig de 2009.

En la prospecció es van fer dues rases al llarg del solar i una perpendicular. Amb aquests treballs es va determinar quatre fases històriques: una del segle XVI al XVIII on es va veure que la zona eren camps de conreu i van aparèixer associades restes d'una possible sinya; una fase del segle XVII amb murs d'un possible habitatge i un pou; una altra de finals del segle XVIII i inicis del XIX, quan va començar a urbanitzar-se el raval on van aparèixer els murs dels immobles i llurs paviments a més de dotze pous d'aigua i una última fase de final del segle XIX i segle XX on es va documentar la col·locació de nous paviments i noves clavegueres<sup>20</sup>.

Durant l'excavació en extensió es va poder localitzar nombroses restes arqueològiques que anaven des del neolític mig fins a època contemporània.

Del neolític mig, es va identificar estructures d'emmagatzematge i un enterrament en fossa simple i, pel material ceràmic recuperat, es va datar en un moment de transició entre finals de la fàcies Montboló (neolític postcardial) i el neolític mig.

Pel que fa al període del bronze antic, es va documentar estructures d'emmagatzematge i llurs clots de sosteniment. Destacaven les estructures construïdes, com l'estructura tipus grill plant; la interpretació funcional d'aquestes graelles es va relacionar amb la construcció d'espais d'emmagatzematge lliures d'humitat. i d'algunes superfícies empedrades o les diverses llars.

En època medieval, aquesta zona restava fora de muralles i va estar destinada a camps de conreu durant tot el període medieval. Per aquest motiu es va localitzar 4 sitges, diverses fosses de marcat caràcter agropecuari i tres pous d'aigua. Durant els segles XVI i XVII, aquesta zona

---

<sup>19</sup> Hinoja, 2013

<sup>20</sup> Font, 2004

continuarà destinada a tasques de caràcter agrari, es va identificar nombroses rases de camp de conreu, retalls, forats de pal, fosses i 4 sitges que posen de manifest un ús agropecuari de la zona durant l'època moderna. A més, es va identificar 3 sínies de catúfols.

A finals del segle XVII es produí l'inici de l'urbanització del Raval, es va constrir els carrers d'Espalter i de Sant Josep Oriol. A finals del segle XVIII es va bastir una presó femenina de la qual es va documentar 31 murs que conformaven un total de 22 habitacions<sup>21</sup>.

**Rambla del Raval 51:** entre els dies 26 i 29 de juny del 2007 es va realitzar un control arqueològic de rases, les quals va permetre la documentació de dos murs d'època moderna/contemporània, així com una volta i un mur de maons també d'època contemporània. Els resultats de la intervenció van constatar un reaprofitament d'estructures existents en funció de la nova ordenació espacial de l'interior de la finca i de les pròpies necessitats dels inquilins com poden ser la construcció de la galeria, relacionada amb la fesomia de la finca actual que ens ha arribat fins els nostres dies. Ens va permetre la documetanció de la trama urbana d'aquesta part del Raval, formada per diverses illes d'habitatges construïdes a finals del segle XVIII, existents entre el carrer d'Espalter i el ja desaparegut carrer de la Cadena<sup>22</sup>.

---

<sup>21</sup> Nadal; Castillo, 2009

<sup>22</sup> Castillo, 2007

## Metodologia

La metodologia aplicada a la present intervenció ha seguit els mètodes arqueològics tradicionals, basats en el registre de les dades a través del model de fitxa proposat per E. C. Harris i per A. Carandini<sup>23</sup>. Aquest consisteix en registrar objectivament els elements i estrats que s'exhumen realitzant una numeració d'aquests en forma d'Unitats Estratigràfiques (UE), que permeten la individualització de cada element.

Cada Unitat Estratigràfica es troba registrada en una fitxa de camp (en aquest cas s'utilitza la dissenyada per l'empresa d'arqueologia ABANS sl, on s'indica la situació del jaciment, i les característiques de l'estrat (color, textura, consistència, materials que conté, cronologia aproximada, etc...), de l'estructura (tècnica constructiva, materials emprats, mides, etc...), del paviment o de l'element negatiu. Les UE s'han numerat correlativament, iniciant la numeració a 1.

En paral·lel s'ha portat a terme un registre fotogràfic, emprant el sistema digital a color, tant del procés d'excavació com de les Unitats Estratigràfiques (UE) identificades.

El procés d'excavació ha generat la recuperació de material ceràmic que s'ha guardat en bosses de plàstic identificades amb les sigles del jaciment, el número d'Unitat Estratigràfica i altres referències si s'escauen. El material arqueològic recuperat s'ha codificat segons els següents criteris, **074** (número de la intervenció arqueològica) - **16** (any del permís) - **núm. de UE** (Unitat Estratigràfica) - **núm. d'inventari** (si escau, número de diferenciació de les peces més significatives).

---

<sup>23</sup> Harris, 1991; Carandini, 1997



## Desenvolupament dels treballs arqueològics

Les tasques arqueològiques realitzades en l'immoble situat al carrer Marquès de Barberà número 1-3, varen venir marcades per una notificació realitzada el dia 9 de juny de 2016 pel Servei de Llicències i Espai Públic del districte de Ciutat Vella informa al Servei d'Arqueologia de Barcelona. En aquest avís es donava a conèixer l'existència d'un rebaix de terres sense control arqueològic a un local de l'esmentat carrer del barri del Raval.

El dia 10 de juny de 2016 es va fer la inspecció conjunta d'aquesta finca amb tècnics del Servei de Llicències i el responsable arquitecte tècnic de l'obra en qüestió, en representació de la propietat. A la visita *in situ* de l'obra, es va confirmar que a l'interior de la finca s'havia dut a terme un rebaix generalitzat de fins a 80 cm, en concret a la part posterior de la planta baixa, aquests treballs es van fer sense el pertinent control arqueològic.

El Servei d'Arqueologia va informar al representat de la propietat que, segons s'especificava a la llicència d'obres atorgada per dur a terme el projecte de reforma de la planta baixa, calia posar-se en contacte amb aquest Servei, per tal de confirmar la necessitat de fer un control arqueològic dels treballs.

Es va informar al representant de la propietat de la irregularitat comesa, d'acord amb la normativa vigent i les característiques arqueològiques del lloc, qualsevol rebaix del subsòl s'havia de fer amb control arqueològic. A més el Departament de Llicències i Inspecció del Districte de Ciutat Vella va confirmar que les obres no s'ajustaven a la llicència i, per tant, calia realitzar una aturada de les obres, indicant el procediment a seguir.

Es va informar a la propietat que es procediria a redactar un projecte d'intervenció arqueològica (PIA), on s'aplicaran unes mesures correctores per esmenar la informació perduda i les irregularitats realitzades. En concret es va dictaminar de realitzar una cala arqueològica informativa, atès que els treballs previstos al projecte que comportaven un rebaix en el subsòl ja havien estat executats.

Les tasques arqueològiques correctives provocades per les obres de reforma i rehabilitació de la vivenda es van iniciar amb el marcatge de l'àrea on fer el sondeig, es va marcar un quadre de 2x2 m a la part posterior del local al lloc on indicava el PIA (veure foto núm. 1). Un cop delimitat

l'espai de la cala informativa es va repicar la llosa de formigó **(UE 1)**, treballs que van ser executats per peons de l'obra de forma mecànica i manual (veure foto núm. 2).

La intervenció arqueològica va començar el dilluns 25 de juliol de 2016 amb l'excavació d'un sediment argilós força orgànic **(UE 2)** d'una potència màxima d'uns 68 cm (veure foto núm. 3). En aquest primer estrat que es va registrar, un nivell d'argila de color negre, es va registrar material ceràmic del segle XVIII. Aquestes terres d'anivellament serien el punt on es va començar a construir les edificacions en aquesta part de la ciutat.

Després de l'excavació d'aquest nivell es va documentar un estrat pràcticament estèril **(UE 3)**, es tractava d'un nivell d'argiles de color ataronjat en què apareixien de manera aïllada fragments de ceràmica romana molt rodada i molt concrecionada (veure foto núm. 4).

Una vegada es va assolir aquest estrat que el podríem qualificar de nivell gairebé prenatal, ja que no es va documentar cap mena d'activitat històrica, tret de les ceràmiques romanes molt rodades, ja anomenades. Així, doncs, un cop assolida la cota marcada pel projecte d'intervenció arqueològica (1,5 m per sota del terra de l'habitació) es va donar per finalitzada les labors arqueològiques. A fi d'assegurar-nos es va realitzar una darrera passada de 20 cm (es va arribar a la cota final de 3,50 m s.n.m.) que va resultar negativa (veure foto núm. 5).

Un cop es va constatar que la cala de sondeig havia donat negativa, pel que fa a restes arqueològiques, es va comunicar al servei d'Arqueologia de Barcelona, el qual va autoritzar el seu cobriment (veure fotos núm. 6 i 7). Per aquesta raó es va procedir a tornar a cobrir el forat obert amb les mateixes terres que s'havien exhumat (veure fotos núm. 8 i 9).

## Conclusions i interpretació

La intervenció arqueològica, realitzada al edifici número 1-3 del carrer del Marquès de Barberà, tenia com a fites documentar possibles restes arqueològiques conservades després que les obres de rehabilitació de l'immoble haguessin rebaixat part del terra i el subsòl sense cap mena de control.

Després de la realització dels treballs arqueològics podem concloure que els resultats han estat negatius en quant a la localització de restes històriques anteriors a l'època contemporània.

En cap moment del sondatge s'ha localitzat cap mena d'estructura positiva de qualsevol època, només s'ha documentat dos estrats d'anivellament de dos períodes diferents. Un primer molt orgànic d'època contemporània i associat a la construcció de l'edifici existent i una capa de més d'un metre de potència amb una presència ocasional de ceràmica romana força rodada. Aquest fet ens indica que a la zona no es va establir cap element històric i que aquest indret estaria destinat a zona agrícola.

Per aquest motiu, es pot concloure que les obres de rehabilitació a la finca número 1-3 del carrer del Marquès de Barberà de Barcelona no van afectar cap estructura arqueològica.

## **Afectació arqueològica**

Degut a la no aparició de restes arqueològiques o patrimonials de qualsevol tipus, no es pot parlar de cap tipus d'afectació de tipus arqueològic.

## Bibliografia

- ANFRUNS, J.; MAJÓ, T.; OMS, J.L. (1993): "Les restes humanes neolítiques de la caserna de Sant Pau" a l'annex 2 de "La intervenció arqueològica a Sant Pau del Camp: un nou jaciment prehistòric al pla de Barcelona". A *Tribuna d'Arqueologia 1991-1992*, Departament de Cultura, Generalitat de Catalunya, Barcelona
- ARTIGUES, P.LL. (1998): *Memòria de la intervenció arqueològica al solar comprés entre els carrers de Sant Pau, Reina Amàlia, Hort de la Bomba i de les Carretes al Raval (Barcelona, Barcelonès)* (Memòria inèdita dipositada a l'Àrea de Coneixement i Recerca de la Generalitat de Catalunya)
- ARTIGUES, P.LL. (2001): *Memòria dels resultats obtinguts en l'excavació arqueològica al jaciment de Sant Pau, cantonada amb Reina Amàlia i carrer Carretes (Barcelona, Barcelonès)* (Memòria inèdita dipositada a l'Àrea de Coneixement i Recerca de la Generalitat de Catalunya)
- BACARIA, A.; PAGUÈS, E.; PUIG, F. (1991), "Excavacions arqueològiques a l'entorn del Monestir de Sant Pau del Camp" a *Tribuna d'Arqueologia 1989-1990*, Departament de Cultura, Generalitat de Catalunya, Barcelona
- BANKS, P. (1992): "L'estructura urbana de Barcelona, 714-1300" a *Història de Barcelona* vol II. Barcelona
- BARRAL, X. (1992): "Arquitectura, Art i Cultura" a *Història de Barcelona* vol II. Barcelona
- BELTRAN, J.; NICOLAU, A. (1999): "Barcelona. Topografia de poder a l'època carolíngia. El conjunt episcopal i la residència comtal" a *Catalunya a l'època carolíngia. Art i cultura abans del romànic (segles IX i X)*. Barcelona
- BLANCH, R.M. i altres (1994): "La pedrera romana de Montjuïc" a *III Congrés d'Història de Barcelona*. Ajuntament de Barcelona. Barcelona
- CALPENA, D. (2002): *Memòria de la intervenció arqueològica preventiva als carrers de Sant Pau, Reina Amàlia, Hort de la Bomba i Carretes (Ciutat Vella, Barcelona)* (Memòria inèdita dipositada a l'Àrea de Coneixement i Recerca de la Generalitat de Catalunya)
- CARANDINI, A. (1997): *Historias en la tierra. Manual de excavación arqueològica*. Editorial Crítica. Barcelona.
- CARRERAS, F. (1982): *Gran geografia comarcal de Catalunya vol. VIII Barcelonès i Baix Llobregat*. Barcelona
- CARRETERO, M. (2005): *Memòria de la intervenció arqueològica al complex esportiu de Can Ricard. Barcelona (Barcelonès)*. (Memòria inèdita dipositada a l'Àrea de Coneixement i Recerca de la Generalitat de Catalunya)

- CLARAMUNT, S. (1984): "La formació del Raval de la Rambla" a *El Pla de Barcelona i la seva història. Actes del I Congrés d'història del Pla de Barcelona*. La Magrana. Barcelona
- CASTILLO, R. (2007): *Memòria científica Intervenció arqueològica al rambla del Raval, 51 Barcelona (Barcelonès)* (Memòria inèdita dipositada a l'Àrea de Coneixement i Recerca de la Generalitat de Catalunya)
- CUBELES, A. (2003): "Les Muralles de Barcelona" a *L'art Gòtic a Catalunya, vol. III*, Barcelona
- CUBELES, A.; PUIG, F. (2004): "Les fortificacions de Barcelona" a *Abajo las murallas!!!*. Institut de Cultura: Museu d'Història de la Ciutat. Barcelona
- DA (1999): *La Barcelona Gòtica*. Institut de Cultura. Museu d'Història de la Ciutat. Barcelona
- DA (2002): *Diccionari d'arqueologia*. Termcat. Barcelona
- ESTEVE, E.; CASTILLO, R. (2010): *Memòria científica Intervenció arqueològica al c. d'Espalter, 1b-11; c. de Sant Pau, 66; c. de Sant Josep Oriol, 7-11; pl. de Salvador Seguí. Barcelona (Barcelonès)* (Memòria inèdita dipositada a l'Àrea de Coneixement i Recerca de la Generalitat de Catalunya)
- FÀBREGAS, M. (2003): *Memòria tècnica de l'excavació arqueològica d'urgència realitzada al carrer Carretes, cantonada amb el carrer Sant Pau (Barcelona)* (Memòria inèdita dipositada a l'Àrea de Coneixement i Recerca de la Generalitat de Catalunya)
- FONT, J. (2004): *Intervenció arqueològica als carrers Espalter, 1b-11 / Sant Pau, 66 / Sant Josep Oriol, 7-11 / plaça Salvador Seguí, 1-9. (Barcelona)* (Memòria inèdita dipositada a l'Àrea de Coneixement i Recerca de la Generalitat de Catalunya)
- FLORENSA, A. (1957): "La ciudad en la Barcelona de la edad media" a *Cuadernos de arqueología e historia*. Barcelona
- FLORENSA, F. (2001): *Memòria arqueològica de la intervenció realitzada al Pla Central del Raval (Barcelona)* (Memòria inèdita dipositada a l'Àrea de Coneixement i Recerca de la Generalitat de Catalunya)
- GARCÍA, A.; GUÀRDIA, M. (1992): "Consolidació d'una estructura urbana: 1300-1516" a *Història de Barcelona vol.III*. Barcelona
- GARCÍA, A.; GUÀRDIA, M. (1992): "Estructura urbana. La transformació callada: 1516-1714" a *Història de Barcelona vol.IV*. Barcelona
- GONZÁLEZ, J. (2005): Memòria de la intervenció arqueològica al carrer Riereta 37-37bis/Sant Pau 84. Barcelona (Memòria inèdita dipositada a l'Àrea de Coneixement i Recerca de la Generalitat de Catalunya)
- GRANADOS, J.O.; ROVIRA, C. (1987): "Tres nous centres de producció d'àmfores en l'ager de la colònia de Barcino" a *El vi a l'antiguitat: economia producció i comerç al Mediterrani*

- occidental. Actes I Col·loqui d'Arqueologia Romana (Badalona 1985).* Museu de Badalona. Badalona
- GRANADOS, J.O.; PUIG, F.; FARRÉ, R. (1993): "La intervenció arqueològica a Sant Pau del Camp: un nou jaciment prehistòric al pla de Barcelona" a *Tribuna d'Arqueologia 1991-1992*, Departament de Cultura, Generalitat de Catalunya. Barcelona
  - GUÀRDIA, M. (2003): "La ciutat de Barcelona" a *L'art Gòtic a Catalunya vol.III*. Barcelona
  - GUÀRDIA, J. (1998): *Memòria dels sondejos arqueològics efectuats al carrer Sant Pau núm. 82 de Barcelona (Barcelonès)*. (Memòria inèdita dipositada a l'Àrea de Coneixement i Recerca de la Generalitat de Catalunya)
  - HARRIS, E. (1991): *Principios de estratigrafía arqueológica*. Editorial Crítica. Barcelona.
  - HINOJO, E. (2013) *Memòria de les intervencions arqueològiques al Mercat de Sant Antoni (Barcelona)* (Memòria inèdita dipositada a l'Àrea de Coneixement i Recerca de la Generalitat de Catalunya)
  - HUERTAS, J.; RODRÍGUEZ, M. (2000): "Muralla medieval de Barcelona: Darreres intervencions arqueològiques" a *Primer Congrés d'arqueologia medieval i moderna a Catalunya. Actes*. Associació Catalana per a la Recerca en Arqueologia Medieval. Igualada
  - INSTITUT CARTOGRÀFIC DE CATALUNYA (n.d): Mapa de Barcelona. Baixat el 27 d'agost de 2015 a <http://www.icc.cat/vissir3/?lang=cat&toponim=barcelona>
  - JIMÉNEZ, M. (1998): *Memòria de l'excavació arqueològica d'urgència efectuada al c. Sant Pau núm. 82 de Barcelona (Barcelonès)*. (Memòria inèdita dipositada a l'Àrea de Coneixement i Recerca de la Generalitat de Catalunya)
  - MARTÍN, A. (2000): Informe preliminar de seguiment i prospecció arqueològica a l'entorn del jaciment de Sant Pau del Camp (Barcelona, El Barcelonès) (Text inèdit)
  - MIRÓ, N. (1999): *Memòria de la intervenció arqueològica duta a terme a la Ronda Sant Antoni 32-34 de Barcelona (Barcelonès)*. (Memòria inèdita dipositada a l'Àrea de Coneixement i Recerca de la Generalitat de Catalunya)
  - MORENO, I., VELASCO, A. (2007): *Memòria de la intervenció arqueològica als carrers Salvador Seguí, Riera Alta, M<sup>a</sup> Aurelia Capmany, Hospital, Rambla del Raval, Sant Rafael, Robador i Plaça Salvador Seguí. Ciutat Vella, Barcelona (Barcelonès)*. (Memòria inèdita dipositada a l'Àrea de Coneixement i Recerca de la Generalitat de Catalunya)
  - NADAL, E., CASTILLO, R. (2009): *Intervenció arqueològica al carrer d'Espalter, 1b-11, carrer de Sant Pau, 66; carrer de Sant Josep Oriol 7-11; plaça de salvador Seguí. Barcelona (Barcelonès)*. (Memòria inèdita dipositada a l'Àrea de Coneixement i Recerca de la Generalitat de Catalunya)

- NADAL, E., CARBONELL, C., AMICE, G. (2008): *Intervenció arqueològica al carrer Sant Gil, 3. Barcelona (Barcelonès)*. (Memòria inèdita dipositada a l'Àrea de Coneixement i Recerca de la Generalitat de Catalunya)
- OLIVÉ, J. (1993): "Les rieres del pla de Barcelona a mitjan del segle XIX" a *III Congrés d'Història de Barcelona. Ponències i Comunicacions: La ciutat i el seu territori, dos mil anys d'Història. Balanç historiogràfic d'una dècada*. Institut municipal d'Història. Barcelona
- PALLARÉS, F. (1975): "La topografia i els orígens de la Barcelona romana" a *Quaderns d'Arqueologia i Història de la Ciutat*. Ajuntament de Barcelona. Barcelona
- PALET, J.M. (1994): "Estudi territorial del Pla de Barcelona: Estructuració i evolució del territori entre l'època íbero-romana i l'altmedieval segles II-I a.C.- S.X-XI d.C." a *Estudis i Memòries d'Arqueologia de Barcelona núm.1*. Centre d'Arqueologia de la Ciutat, Institut de Cultura. Barcelona
- PALET, J.M.; RIERA, S. (1993): "Transformacions del paisatge en l'època altmedieval (s.X-XI) al sector de Montjuïc - el port: una aproximació històrico-geogràfica" a *III Congrés d'Història de Barcelona. Ponències i Comunicacions: La ciutat i el seu territori, dos mil anys d'Història. Balanç historiogràfic d'una dècada*. Institut municipal d'Història. Barcelona
- PIERA, J. (2006): *Memòria de la intervenció arqueològica a l'Illa d'en Robador -1ra i 2na Fase- Ciutat Vella, Barcelona (Barcelonès)*. (Memòria inèdita dipositada a l'Àrea de Coneixement i Recerca de la Generalitat de Catalunya)
- RIBA, O. (1993): "Assaig sobre la geomorfologia medieval de la ciutat vella de Barcelona" a *III Congrés d'Història de Barcelona. Ponències i Comunicacions: La ciutat i el seu territori, dos mil anys d'història. Balanç historiogràfic d'una dècada*. Institut municipal d'Història. Barcelona
- SALAZAR, N. (2004): *Informe preliminar de l'excavació arqueològica d'urgència al carrer Reina Amàlia 16-16 bis de Barcelona*. (Memòria inèdita dipositada a l'Àrea de Coneixement i Recerca de la Generalitat de Catalunya)
- SALES, J. (2002): "Primers resultats de l'excavació d'un tram de muralla baix medieval de Barcelona localitzat a la Ronda de Sant Pau" a *II Congrés d'Arqueologia Medieval i Moderna de Catalunya*. Sant Cugat del Vallès
- SOLÉ, L. (1963): "Ensayo de interpretación del cuaternario barcelonés" a *Miscelánea Barcinonensia*. Ajuntament de Barcelona. Barcelona
- VILA, P. (1977): "La circulació de les aigües del Pla de Barcelona en el passat" a *Cuadernos de Arqueologia e Historia de la Ciudad. Seminario de Investigación A. Duran Sanpere. I Coloquio del Pla de Barcelona*. Fac. de Geografia i Història, U.B. Museu d'Història de la Ciutat. Barcelona





## Annexos

---



---

## Annex 1

### Fitxes

|                  |  |            |                 |                    |                        |              |      |
|------------------|--|------------|-----------------|--------------------|------------------------|--------------|------|
| UE               | 2 Sector   | Àmbit      | Sondeig         |                    |                        |              |      |
| Definició        | Estrat d'anivellació   | Color      | Negre           | Textura            | Argilosa               | Potència (m) | 0,68 |
| Consistència     | Solta  | Cronologia | segle XVIII-XIX | Criteri de datació | Absoluta per materials |              |      |
| Descripció       | Nivell d'argiles molt orgànic amb presència fragments d'argilla de color taronja i sorres. S'ha recollit ceràmica d'època contemporània. |            |                 |                    |                        |              |      |
| Interpretació    | Estrat d'anivellament on s'edifica l'immoble actual.   |            |                 |                    |                        |              |      |
| Ref. fotogràfica |  |            |                 |                    |                        |              |      |
| Igual a          |  |            |                 | Cobreix a          |                        |              |      |
|                  |  |            |                 | 3                  |                        |              |      |
| Adossat a        |  |            |                 | Reomple a          |                        |              |      |
| En contacte amb  |  |            |                 | Se li adossa       |                        |              |      |
| Tallat per       |  |            |                 | Cobert per         |                        |              |      |
| Se li assenta    |  |            |                 |                    |                        |              |      |
| 1                |  |            |                 |                    |                        |              |      |

|                  |  |            |               |                    |                        |              |      |
|------------------|--|------------|---------------|--------------------|------------------------|--------------|------|
| UE               | 3 Sector   | Àmbit      | Sondeig       |                    |                        |              |      |
| Definició        | Estrat d'anivellació   | Color      | Taronja       | Textura            | Argilosa               | Potència (m) | 1,01 |
| Consistència     | Compacta   | Cronologia | segles III-VI | Criteri de datació | Absoluta per materials |              |      |
| Descripció       | Estrat d'argiles compactes on apareix algun element ceràmic de manera aïllada. |            |               |                    |                        |              |      |
| Interpretació    | Estrat d'anivellament d'època romana, podria formar part de terres de conreu.  |            |               |                    |                        |              |      |
| Ref. fotogràfica |  |            |               |                    |                        |              |      |
| Igual a          |  |            |               | Cobreix a          |                        |              |      |
| Adossat a        |  |            |               | Reomple a          |                        |              |      |
| En contacte amb  |  |            |               | Se li adossa       |                        |              |      |
| Tallat per       |  |            |               | Cobert per         |                        |              |      |
|                  |  |            |               | 2                  |                        |              |      |
| Se li assenta    |  |            |               |                    |                        |              |      |

|                       |  |                             |                        |
|-----------------------|--|-----------------------------|------------------------|
| UE                    | 1 Sector   | Àmbit                       | Sondeig                |
| Definició             | T. constructiva  | Enrajolat a junta correguda | Superfície (m2) 4      |
| Components            | Cronologia   | segle XXI                   | Criteri datació        |
| Gruix /Ampl./Long.(m) | 0,08 / 2 / 2   | Ref. fotogràfica            | Absoluta per materials |
| Descripció            | Terra de ciment col·locat durant les obres de rehabilitació.                   |                             |                        |
| Interpretació         | Paviment de cobriment del terra del local on es fan les obres de rehabilitació |                             |                        |
| Igual a               | Contemporani a   |                             |                        |
| Adossat a             | Reomple a  |                             |                        |
| Assentat a            | Se li adossa   |                             |                        |
| 2                     |  |                             |                        |
| Tallat per            | Cobert per   |                             |                        |
| Se li assenta         | Solidari amb   |                             |                        |
| Assentat a            | Tapia a  |                             |                        |
| 2                     |  |                             |                        |



---

## Annex 2

### Inventaris

## Inventari de material arqueològic

El siglat del material s'ha efectuat d'acord amb el següent criteri:

|  |   |
|--|---|
|  | Sigles del jaciment: MHCB <b>074</b>                                      |
|  | Any en que s'ha realitzat la intervenció arqueològica: <b>16</b> (2016)   |
|  | Els següents dígits corresponents a la unitat estratigràfica: <b>2, 3</b> |

L'inventari del material arqueològic s'ha fet seguint les següents directrius:

A l'encapçalament de la fitxa s'indica el número d'UE i l'any de la intervenció.

En les següents 8 columnes es detallen les dades de cada una de les peces.

|                          |  |
|--------------------------|--|
| <u>Nº Peça</u>           | Indica el número d'inventari de cada peça que presenti alguna particularitat (formes, importacions, decoracions, objectes de metall, objectes singulars, etc...). A cada estrat comença per 1. |
| <u>Dibuix</u>            | Ens indica si la peça està dibuixada.  |
| <u>Categoria:</u>        | Ens indica la classe i el tipus de la peça.  |
| <u>Nº de fragments:</u>  | Número de fragments inventariats de cada classe o tipus.   |
| <u>Tipus d'element:</u>  | Tipologia d'element classificat (vores, nanses, bases...).   |
| <u>Decoració/acabat:</u> | Breu descripció de les decoracions o els acabats de les peces, tant extern com intern.   |
| <u>Cronologia:</u>       | Datació aproximada de la peça.   |
| <u>Forma:</u>            | Tipologia de la peça.  |
| <u>Observacions:</u>     | Informació complementària de la peça.  |

### Taula de codis per a l'inventariat de materials arqueològics

#### CERÀMICA

##### 1. CLASSIFICACIÓ

|       |   |       |                               |
|-------|---|-------|-------------------------------|
| 11000 | Prehistòria                             | 13058 | etrusca vernís negre          |
| 11001 | Neolítica                               | 13059 | imitacions campanianes        |
| 11050 | del Coure                               | 13060 | vernís negre púnic            |
| 11100 | del Bronze                              | 13100 | terra sigillata indeterminada |
| 11101 | del Bronz antic                         | 13101 | presigillata                  |
| 11102 | del Bronze mig                          | 13102 | TS precoç                     |
| 11103 | del Bronze final                        | 13103 | TS aretina                    |
| 12000 | Protohistòrica sense determinar         | 13104 | TS itàlica                    |
| 12001 | fenò-púnica indeterminada               | 13105 | TS tardo-itàlica              |
| 12002 | fenò-púnica engalba vermella            | 13106 | TS sudgàl·lica                |
| 12003 | fenò-púnica engalba negra               | 13107 | TS marmorata                  |
| 12004 | no-púnica engalba comuna                | 13108 | TS clara B                    |
| 12005 | grega d'occident                        | 13109 | TS hispànica tardana          |
| 12050 | roja a torn                             | 13110 | TS hispànica indeterminada    |
| 12051 | engalba roja                            | 13111 | TS africana A                 |
| 12052 | pintada                                 | 13112 | TS africana A/D               |
| 12053 | comuna ibèrica                          | 13113 | TS africana A/C               |
| 12054 | grisa de la costa catalana              | 13114 | TS africana C                 |
| 12055 | grollera                                | 13115 | TS africana D                 |
| 12056 | grans recipients d'emmagatzematge       | 13116 | TS africana indeterminada     |
| 13000 | Món Clàssic sense determinar            | 13117 | imitacions TS hispànica       |
| 13001 | grega indeterminada                     | 13118 | TS clara                      |
| 13002 | <i>buchero nero</i>                     | 13119 | TS lucente                    |
| 13003 | àtica de figures negres                 |       |                               |
| 13004 | àtica de figures vermelles              |       |                               |
| 13005 | àtica vernís negre                      |       |                               |
| 13006 | taller de les petites estampetes        |       |                               |
| 13007 | taller de Rhode                         |       |                               |
| 13008 | taller de Nikia-Ion                     |       |                               |
| 13009 | taller de pàteres 3 palmetes radials    |       |                               |
| 13050 | campaniana / vernís negre indeterminada |       |                               |
| 13051 | precampaniana                           |       |                               |
| 13052 | campaniana A                            |       |                               |
| 13053 | campaniana A tardana                    |       |                               |
| 13054 | campaniana B                            |       |                               |
| 13055 | campaniana B-oide                       |       |                               |
| 13056 | campaniana C                            |       |                               |
| 13057 | campaniana emporitana                   |       |                               |

|       |                                  |       |                                  |
|-------|----------------------------------|-------|----------------------------------|
| 13120 | paleocristiana grisa             | 13301 | àmfora massaliota                |
| 13121 | paleocristiana ataronjada        | 13302 | àmfora feno-púnica               |
| 13122 | late Roman C                     | 13303 | àmfora ebussitana                |
| 13123 | produccions orientals (corintia) | 13304 | àmfora romana                    |
| 13124 | vidriada romana                  | 13305 | àmfora greco-itàlica             |
| 13125 | imitacions clara D               | 13306 | àmfora itàlica                   |
| 13126 | paleocristiana pintada           | 13307 | àmfora gàl·lica                  |
|       |                                  | 13308 | àmfora hispànica                 |
| 13150 | parets fines indeterminades      | 13309 | àmfora bètica                    |
| 13151 | parets fines itàliques           | 13310 | àmfora de la Tarraconense        |
| 13152 | parets fines d'Acco              | 13311 | àmfora lusitana                  |
| 13153 | parets fines sudgàl·liques       | 13312 | àmfora africana                  |
| 13154 | parets fines "clofolla d'ou"     | 13313 | àmfora oriental                  |
| 13155 | parets fines hispàniques         | 13314 | suports d' àmfores               |
| 13156 | imitacions parets fines          | 13315 | amforiscs                        |
|       |                                  | 13316 | disc de terra cuita              |
| 13200 | llàntia indeterminada            | 13317 | taps                             |
| 13201 | llàntia grega                    | 13318 | fragments de vasos retallats     |
| 13202 | llàntia republicana              | 13319 | altres accessoris                |
| 13203 | llàntia republicana vernís negre | 13320 | dolia                            |
| 13204 | llàntia imperial                 | 13321 | àmfora rodia                     |
| 13205 | llàntia imperial de volutes      | 13322 | àmfora corintia                  |
| 13206 | llàntia imperial de disc         | 13323 | àmfora Samos                     |
| 13207 | llàntia africana de canal        |       |                                  |
| 13208 | llàntia africana                 | 13400 | comuna torn oxid. d'època indet. |
| 13209 | llàntia africana paleocristiana  | 13401 | comuna mà oxid. d'època indet.   |
| 13210 | llàntia africana ARS             | 13402 | comuna torn redu. d'època indet. |
|       |                                  | 13403 | comuna mà redu. d'època indet.   |
| 13250 | comuna oxidada                   | 13404 | comuna oxid. d'època indet.      |
| 13251 | comuna reduïda                   | 13405 | comuna reduïda d'època indet.    |
| 13252 | comuna baix-imperial             | 13406 | comuna torn bescuitada indet.    |
| 13253 | comuna engalba blanca            | 13500 | comuna oxidada medieval          |
| 13254 | comuna engalba negra             | 13501 | comuna reduïda medieval          |
| 13255 | comuna engalba vermella          | 13502 | comuna bescuitada medieval       |
| 13256 | comuna roig pompejà              |       |                                  |
| 13257 | comuna itàlica                   |       |                                  |
| 13258 | comuna africana de cuina         |       |                                  |
| 13259 | comuna emporitana oxidada        |       |                                  |
| 13260 | comuna de cuina acurada          |       |                                  |
| 13261 | imitacions de comuna africana    |       |                                  |
| 13262 | comuna bescuitada                |       |                                  |
| 13263 | ceràmica comuna de Lípari        |       |                                  |
| 13264 | ceràmica daurada                 |       |                                  |
| 13265 | ceràmica eivissenca tardo antiga |       |                                  |
| 13266 | ceràmica de Pantelleria          |       |                                  |
| 13267 | ceràmica itàlica tardo antiga    |       |                                  |
| 13300 | àmfora indeterminada             |       |                                  |



|       |                                       |       |  |
|-------|---------------------------------------|-------|--|
| 14000 | Món medieval i modern indeterminat    | 14125 | blanca i blava de la figueta                       |
| 14001 | comuna oxidada a mà                   | 14126 | blanca i blava de la cirera                        |
| 14002 | comuna oxidada a torn                 | 14127 | blanca i blava Paterna-Manises                     |
| 14003 | comuna oxidada vidriada               | 14129 | blanca i groga "orla d'influència del Renaixement" |
| 14004 | comuna reduïda a mà                   |       |  |
| 14005 | comuna reduïda a tonr                 |       |  |
| 14006 | comuna reduïda vidriada               | 14200 | reflex metàl·lic                                   |
|       |                                       | 14201 | reflex metàl·lic producció catalana                |
| 14050 | islàmica indeterminada                | 14202 | reflex metàl·lic de l'ungla                        |
| 14051 | islàmica verd-manganès                | 14203 | reflex metàl·lic de sanefa amb gallons             |
| 14052 | islàmica melada                       | 14204 | reflex metàl·lic de sanefa amb fulles              |
| 14053 | islàmica corda seca total             | 14205 | reflex metàl·lic de sanefa en negatiu              |
| 14054 | islàmica corda seca parcial           | 14206 | reflex metàl·lic decoració floral                  |
| 14055 | islàmica esgrafiada                   | 14207 | reflex metàl·lic de fons picat                     |
| 14056 | islàmica pintada                      | 14208 | reflex metàl·lic de pinzell-pinta                  |
| 14057 | islàmica daurada reflex metàl·lic     | 14209 | reflex metàl·lic decoració geomètrica              |
| 14058 | islàmica a motlle                     | 14210 | reflex metàl·lic amb lletres o anagrames           |
| 14059 | islàmica comuna oxidada               | 14211 | reflex metàl·lic i blava                           |
| 14060 | islàmica comuna reduïda               | 14212 | reflex metàl·lic de Paterna                        |
| 14061 | islàmica manganès sota coberta melada | 14213 | reflex metàl·lic de Manises                        |
| 14062 | islàmica vidriada                     | 14214 | reflex metàl·lic de Paterna-Manises                |
|       |                                       | 14215 | reflex metàl·lic sanefa reticulada                 |
| 14100 | vidriada blanca                       | 14250 | blanca i manganès                                  |
| 14101 | blanca i blava                        | 14251 | blanca-manganès blau i manganès                    |
| 14102 | blanca i blava de Barcelona           | 14252 | blanca-manganès verd i manganès                    |
| 14103 | blanca i blava catalana               | 14253 | blanca-manganès verd i manganès de Paterna         |
| 14104 | blanca i blava d'orles diverses       | 14254 | blanca-manganès verd i manganès de Manises         |
| 14105 | blanca i blava de la botifarrada      | 14255 | blanca-manganès verd i manganès catalana           |
| 14106 | blanca i blava de l'arracada          | 14256 | blanca-manganès i verd                             |
| 14107 | blanca i blava d'influència francesa  | 14257 | blanca-manganès i polícroma                        |
| 14108 | blanca i blava de la cirereta         |       |  |
| 14109 | blanca i blava de faixes o cintes     | 14300 | pisa blanca  |
| 14110 | blanca i blava de la Segarra          | 14301 | pisa decorada                                      |
| 14111 | blanca i blava d'Escornalbou          | 14302 | porcellana   |
| 14112 | blanca i blava de la panotxa          | 14303 | Pickman/Cartuja                                    |
| 14113 | blanca i blava regalats               | 14304 | d'importació                                       |
| 14114 | blanca i blava de Poblet              | 14305 | maiolica ligura                                    |
| 14115 | blanca i blava de sanefa negativa     | 14306 | polícroma  |
| 14116 | blanca i blava de transició           |       |  |
| 14117 | blanca i blava amb la Tau             | 14400 | vaixella segle XX                                  |
| 14118 | blanca i blava d'influència de Savona |       |  |
| 14119 | blanca i blava corbata o palmera      | 15000 | material ceràmic no recipient                      |
| 14120 | blanca i blava ditada                 |       |  |
| 14121 | blanca i blava de blondes             |       |  |
| 14122 | blanca i blava de Paterna             |       |  |
| 14123 | blanca i blava de Manises             |       |  |
| 14124 | blanca i blava de Manises i groga     |       |  |

## 2. DEFINICIÓ DEL FRAGMENT

|                      |    |
|----------------------|----|
| Sense forma          | SN |
| Sense definir        | SD |
| Perfil sencer        | PS |
| Vora                 | VO |
| Nansa                | NA |
| Arrencament de nansa | AN |
| Coll                 | CO |
| Carena               | CR |
| Llavi                | LL |
| Fons                 | FO |
| Abocador             | AB |
| Escòria              | ER |
| Pom agafador         | AG |
| Broc                 | BR |
| Orelleta             | OR |
| Peu                  | PE |
| Pivot                | PI |
| Bec                  | BE |

Per a llànties:

|                         |    |
|-------------------------|----|
| <i>Infundibulum</i>     | IN |
| Pico ( <i>rostrum</i> ) | RO |
| Orla ( <i>margo</i> )   | MA |
| Disc                    | DI |
| Volutes                 | VL |

3.TIPOLOGIA: per materials del Món Clàssic amb una tipologia ja establerta.

|         |            |
|---------|------------|
| ABAS.   | Abascal    |
| AFRIC.  | Africana   |
| AGUARD. | Aguarod    |
| ALM.    | Almagro    |
| ATL..   | Atlante    |
| BAIL.   | Bailey     |
| BEL.    | Beltran    |
| BRUCK.  | Bruckner   |
| DECHEL. | Dechelette |
| DRAG.   | Dragendorf |
| DRES.   | Dressel    |
| EBUS.   | Ebusitana  |
| GOUD.   | Goudineau  |
| H.      | Hayes      |
| HALT.   | Haltern    |
| HERM.   | Hermet     |
| KEAY.   | Key        |
| LAMB.   | Lamboglia  |

|        |              |
|--------|--------------|
| LAIET. | Laietana     |
| LOPEZ  | López Mullor |
| LUDOW. | Ludowici     |
| M.     | Morel        |
| MEZQ.  | Mezquiriz    |
| OBER.  | Oberaden     |
| OELM.  | Oelman       |
| OST.   | Ostia        |
| OSW.   | Oswald       |
| PALL.. | Pallarès     |
| PASC.  | Pascual      |
| RIG.   | Rigoir       |
| RITT.  | Ritterling   |
| SAL.   | Salomonson   |
| SPT.   | Spitzer      |

4.FORMA: per a materials no classificats tipològicament.. Bàsicament ceràmiques prehistòriques, medievals i modernes.

Ceràmica a mà:

|  |     |
|--|-----|
| Bol/vas carenat                                  | BCA |
| Bol/vas cilíndric                                | BCI |
| Bol/vas bitroncocònic                            | BBT |
| Bol/vas troncocònic                              | BTR |
| Bol/vas elíptic                                  | BEL |
| Bol/vas globular                                 | BGL |
| Bol/vas globular amb coll                        | BGC |
| Bol/vas germinat                                 | BGE |
| Bol/vas múltiple                                 | BMU |
| Bol/vas ovoide                                   | BOV |
| Bol/vas perfil en S                              | BPS |
| Bol/vas semiesfèric                              | BSE |
| Bol/vas subesfèric o subesfèric de vora exvasada | BSU |
| copa   | COP |
| cullera  | CUL |
| formatgera                                       | FOR |
| forma indeterminada                              | FIN |
| fragment retallat no perforat                    | FRN |
| fragment retallat perforat                       | FRP |
| gresol   | GES |
| paleta   | PAL |
| plat carenat                                     | PCA |
| plat/tapadora                                    | PLT |
| plata  | PLA |
| suport   | SOP |
| tassa  | TAS |

Ceràmica a torn:Ceràmica grega

|                      |     |
|----------------------|-----|
| Alabastró            | ALA |
| Àmfora               | AMF |
| Aryballos            | ARY |
| Hydria               | HYD |
| Kalathos             | KAL |
| Kratera calze        | KCA |
| Kratera campana      | KCP |
| Kratera columnes     | KCO |
| Kratera volutes      | KVO |
| Kylix                | KYL |
| Lebes                | LEB |
| Lekytos              | LEK |
| Oinochoe             | OIN |
| Pelike               | PEL |
| Skiphos              | SKI |
| Stamnos              | STA |
| Ungüentari bulb      | UBU |
| Ungüentari fusiforme | UFU |
| Ungüentari           | UGU |

Ceràmica clàssica, medieval i moderna

|                         |     |
|-------------------------|-----|
| Abeurador               | ABE |
| Ampolla                 | AMP |
| Bací                    | BAC |
| Barral                  | BLN |
| Bol                     | BOL |
| Canalobre               | CAN |
| Cassola                 | CSS |
| Cassola patina cendrosa | CSC |
| Càntir                  | CAT |
| Catúfol                 | CAF |
| Colador                 | COL |
| Copa                    | COP |
| Cossi                   | COS |
| Cremaperfums            | CRP |
| Cubell                  | CUB |
| Escalfeta               | ESF |
| Escudella               | ESC |
| Escudella d'orelletes   | EOR |
| Fogó                    | FOG |
| Formes amb abocador     | FAB |
| Formes obertes          | FOB |
| Formes tancades         | FTA |
| Forma indeterminada     | FIN |
| Gerra                   | GER |

|  |     |
|--|-----|
| Gerreta  | GET |
| Gerro  | GRR |
| Gibrell  | GIB |
| Got  | GOT |
| Greixonera   | GRE |
| Guardiola  | GUA |
| Llàntia cassola i bec pessigat                                   | LCB |
| Llàntia peu alt  | LPA |
| Llàntia piquera  | LPI |
| Llumanera  | LLU |
| Menjadora  | MEN |
| Mesura   | MES |
| Morter   | MOR |
| Motlle   | MOT |
| Motlle sigillata   | MSG |
| Olla   | OLL |
| Olla patina cendrosa   | OPC |
| Orsa   | ORS |
| Pàtera   | PTT |
| Plat   | PAT |
| Plat d'ala   | PDA |
| Plat/tapadora  | PTA |
| Plat/tapadora vora fumada  | PTF |
| Plata  | PLA |
| Plat tallador  | PTL |
| Poal   | POA |
| Pot  | POT |
| Pot de farmàcia  | PFA |
| Rentamans  | REN |
| Safata   | SAF |
| Saler  | SLR |
| Salsera  | SAL |
| Servidora  | SEV |
| Setrill  | SET |
| Sitra  | SIT |
| Suport   | SOP |
| Suport d'anell   | SAN |
| Suport rodet   | SRD |
| Tallador   | TAL |
| Tapadora   | TAP |
| Tassa  | TAS |
| Tenalla  | TEN |
| Tinter   | TIN |
| Tupí   | TUP |
| Urna   | URN |
| Xocolatera   | XOC |
| <u>Material ceràmic no recipient (codi classificació 15000):</u> |     |

|                           |     |     |                       |    |
|---------------------------|-----|-----|-----------------------|----|
| Artefacte no definit      |     | AND | Cordons incisió       | CI |
| Bola                      |     | BLA | Cordons impressió     | CM |
| Cilindres de forn         | CFO |     | Cordons llisos        | CL |
| Dena                      |     | DEN | Cordons pessigats     | CP |
| Figura antropomorfa       |     | FAN | Ditada                | DI |
| Figura zoomorfa           | FZM |     | Esgrafiada            | ES |
| Fragment d'argila indet.  | FAI |     | Excisa                | EX |
| Fussaiola                 |     | FUS | Impresa canya/os      | IO |
| Joguina                   |     | JOG | Impresa cardial       | IC |
| Màscara                   | MAS |     | Impresa cistelleria   | IL |
| Pes de teler circular     |     | PTC | Impresa digitada      | ID |
| Pes de teler oval         | PTO |     | Impresa espàtula      | IE |
| Pes de teler rectangular  | PTR |     | Impresa estampillada  | NP |
| Pes de teler indeterminat | PTI |     | Impresa pinta         | LL |
| Pes de teler troncocònic  | PTT |     | Impresa punxó         | MA |
| Pipes                     |     | PIP | Impresa puntillada    | MG |
| Placa                     |     | PLC | Impresa raspatllada   | MO |
| Rodet                     |     | ROD | Impresa teixit        | IT |
| Tres peus terrisser       |     | TPT | Impresa ungulada      | IU |
| Disc circular terrisser   |     | DCT | Impresa fent incisió  | IM |
| Suport llar de foc        | SLF |     | Impressions diverses  | IF |
| Peça circular foradada    |     | PCF | Incisa                | IN |
|                           |     |     | Incisa pintada        | NP |
| <b>4.TÈCNICA</b>          |     |     | Llengüeta             | LL |
| A mà                      |     | MA  | Mamellons             | MA |
| A torn                    |     | TO  | Mangra                | MG |
| A torn lent               |     | TL  | Motlle                | MO |
| A motlle                  | MO  |     | Mugró                 | MU |
| Motlle cistelleria        | MC  |     | Ondulació en vora     | OV |
| Ensamblada                |     | EN  | Perforada             | PF |
| Indeterminada             |     | IN  | Pessigada             | PE |
|                           |     |     | Pintada blanca        | PB |
|                           |     |     | Pintada negra         | PN |
|                           |     |     | Pintada roja          | PR |
|                           |     |     | Pintada roig-marronós | PM |
|                           |     |     | Polícroma             | PP |
|                           |     |     | Pseudoexcisa          | PS |
|                           |     |     | Rodeta                | RO |
|                           |     |     | Vernís roig           | VR |
|                           |     |     | <b>6.PASTA</b>        |    |
| Acanalada                 |     | AC  | Grollera              | GO |
| Aiguada                   |     | AG  | Grollera oxidada      | GO |
| Aplicació                 |     | AL  | Grollera reduïda      | GR |
| Aplicació metàl·lica      |     | AM  | Grollera mixta        | GM |
| Aplicació pasta blanca    |     | AL  | Acurada oxidada       | AO |
| Aplicació pasta roja      |     | AR  | Acurada reduïda       | AR |
| Aplicació pedres          | AP  |     |                       |    |
| Baquetons                 |     | BA  |                       |    |
| Barbotina                 |     | BB  |                       |    |
| Bigoti                    |     | BI  |                       |    |
| Botons                    |     | BO  |                       |    |
| Calada                    |     | CA  |                       |    |
| Cordons digitacions       |     | CD  |                       |    |

|                     |  |    |
|---------------------|--|----|
| Acurada mixta       |  | AM |
| Acurada bescuitada  |  | AB |
| Grollera bescuitada |  | GB |
| Bescuitada          |  | BE |
| Caolínica           |  | CA |

### 7. ACABATS

|                    |    |    |
|--------------------|----|----|
| Allisat            |    | AL |
| Allisat amb fang   | AF |    |
| Arenós             |    | AR |
| Brunyit            |    | BR |
| Encastació de fang |    | EF |
| Engalbat           |    | EN |
| Esmaltat           |    | EM |
| Espatulat          |    | ES |
| Estriat            |    | ET |
| Marques terrisser  |    | MT |
| Pàtina cendrosa    | PC |    |
| Pentinada          |    | PE |
| Pintat             |    | PI |
| Rugós              |    | RU |
| <i>Strice</i>      |    | ST |
| Vernissat          |    | VE |
| Vidrat             |    | VI |

METALL

1. CLASSIFICACIÓ

|       |                    |
|-------|--------------------|
| 20000 | indeterminat       |
| 20001 | bronze             |
| 20002 | ferro              |
| 20003 | plata              |
| 20004 | or                 |
| 20005 | plom               |
| 20006 | aleacions diverses |
| 20007 | altres metalls     |
| 20008 | coure              |

2. FORMA

|                        |     |  |
|------------------------|-----|--|
| Agulla                 | AGU |  |
| Agulla de cap          | AGC |  |
| Alabarda               | ALB |  |
| Àncora                 | ANC |  |
| Anell                  | ANL |  |
| Anella                 | ANE |  |
| Arracada               | ARR |  |
| Arreus de cavall       | ARC |  |
| Artefacte indeterminat | ATI |  |
| Ast                    | AST |  |
| Bala                   | BAL |  |
| Barra                  | BRR |  |
| Bola/boleta            | BLT |  |
| Bomba                  | BOM |  |
| Botó                   | BOT |  |
| Braçalet               | BRA |  |
| Cadena                 | CAD |  |
| Clau                   | CLA |  |
| Dena                   | DEN |  |
| Destral                | DRT |  |
| Diadema                | DMA |  |
| Didal                  | DID |  |
| Elements de carro      | ECR |  |
| Elements religiosos    | ERE |  |
| Enformador             | ENF |  |
| Escarpa                | EPA |  |
| Escòria                | ESR |  |
| Escultura              | ESC |  |
| Escut                  | EST |  |
| Espasa                 | ESP |  |
| Falcata                | FAL |  |
| Fíbula indeterminada   | FBI |  |

|                                 |     |     |
|---------------------------------|-----|-----|
| Fíbula anular                   |     | FAN |
| Fíbula d'apèndix caudal         | FAC |     |
| Fíbula de bucla                 | FBU |     |
| Fíbula de naveta                | FNA |     |
| Fíbula de pivot                 |     | FPV |
| Fíbula doble ressort            |     | FDR |
| Fíbula indígena de colze        | FIC |     |
| Figura antropomorfa             |     | FAN |
| Figura zoomorfa                 | FZM |     |
| Fil/frag. Riscle/anell/braçalet |     | FFR |
| Frontissa                       |     | FTS |
| Ganivet                         |     | GNV |
| Gerra                           |     | GER |
| Gobelet                         |     | GOB |
| Llingot                         |     | LIN |
| Mirall                          |     | MRL |
| Moneda                          |     | MON |
| Pectoral                        |     | PEC |
| Penjant                         |     | PJA |
| Pinces                          |     | PNC |
| Placa                           |     | PLC |
| Pondus                          |     | PON |
| Punta fletxa                    |     | PFL |
| Punta llança/javelina           |     | PLJ |
| Punxó                           |     | PNX |
| Punyal                          |     | PNY |
| Serra                           |     | SER |
| Sivella                         |     | SIV |
| Vas                             |     | VAS |
| Xinxeta                         |     | XIN |

3. TÈCNICA

|          |    |
|----------|----|
| Forja    | FJ |
| Fosa     | FS |
| Cisellar | CS |
| Repussar | RP |
| Calat    | CL |

VIDRE1. CLASSIFICACIÓ

|       |             |
|-------|-------------|
| 30000 | vidre       |
| 30001 | pasta vítre |
| 30002 | crisall     |
| 30003 | escòria     |

2. DEFINICIÓ DEL FRAGMENT

|                      |    |
|----------------------|----|
| Sense forma          | SF |
| Sense definir        | SD |
| Perfil sencer        | PS |
| Vora                 | VO |
| Nansa                | NA |
| Arrencament de nansa | AN |
| Coll                 | CO |
| Carena               | CR |
| Llavi                | LL |
| Fons                 | FO |
| Peu                  | PE |
| Pivot                | PI |
| Bec                  | BE |
| Pom/agafador         | AG |
| Escòria              | ER |
| Boca                 | BO |

3. FORMA

|                       |     |
|-----------------------|-----|
| Fragment no definit   | VIN |
| Ampolla               | AMP |
| Amforisc              | VAR |
| Barreta               | BAR |
| Bol                   | BOL |
| Camafeu               | VCS |
| Copa                  | COP |
| Dena                  | DEN |
| Element construcció   | VEC |
| Element d'ús funerari | VEF |
| Element d'ús personal | VEP |
| Flascons              | VFL |
| Gerra                 | GER |
| Plat                  | PAT |
| Plata                 | PLA |
| Setrill               | SET |
| Ungüentari            | UGU |
| Vas                   | VAS |

4. TÈCNICA

|                         |    |     |
|-------------------------|----|-----|
| Realització no definida |    | VIN |
| Vidre-mosaic            |    | AMP |
| Motlle decorat          |    | VAF |
| Motlle baix relleu      | MB |     |
| Motlle volum rodó       |    | MR  |
| Poliment                |    | VL  |
| Tallat                  |    | VT  |
| Gravat                  |    | VG  |
| Amb aplicacions         | VA |     |
| Fondi d'or              |    | VO  |
| Pintat                  |    | VP  |
| Bufat                   |    | VG  |

MATERIAL LÍTIC

1. CLASSIFICACIÓ

|       |                  |
|-------|------------------|
| 40000 | indeterminat     |
| 40001 | sil·lex          |
| 40002 | quars            |
| 40003 | jaspi            |
| 40004 | granit           |
| 40005 | arenisca         |
| 40006 | volcànic         |
| 40007 | micaesquist      |
| 40008 | caliça           |
| 40009 | marbre           |
| 40010 | alabastre        |
| 40011 | conglomerat      |
| 40012 | traverti         |
| 40013 | pissarra         |
| 40014 | pedres precioses |
| 40015 | minerals         |
| 40016 | fòssils          |
| 40017 | rierencs         |
| 40018 | calcària         |

2. FORMA

|                                  |     |
|----------------------------------|-----|
| Pedra tallada no retoc. ascla    | ASC |
| Pedra tallada no retocada fulla  | FLL |
| Pedra tallada no retoc. rebuig   | REB |
| Nucli fragmentat                 | FNU |
| Nucli amb còrtex                 | NCO |
| Nucli sense còrtex               | NSC |
| Pedra retocada perforador        | PFD |
| Pedra retocada gratador          | GRA |
| Pedra retocada rascadora         | RAS |
| Pedra retoc. làmina de dors      | LDO |
| Pedra retoc. làmina retocada     | LRE |
| Pedra retoc. punta de dors       | PDO |
| Pedra retoc punta (retoc simple) | PUN |
| Pedra retocada geomètric         | GEO |
| Pedra retocada denticulat        | DNT |
| Pedra retocada truncadura        | TRU |
| Pedra retoc. punta de fletxa     | PFL |
| Pedra retocada osca              | OSC |
| Pedra polida cisell              | CIS |
| Pedra polida destrat             | DTA |
| Allisador                        | ALS |
| Àncora                           | ANC |

|                           |     |     |
|---------------------------|-----|-----|
| Anell                     |     | ANE |
| Artefacte indeterminat    |     | ATI |
| Artefacte no definit      |     | ATD |
| Baix relleu               |     | BAR |
| Bala                      |     | BAL |
| Bola                      |     | BLA |
| Braçalet                  |     | BRA |
| Braçalet d'arquer         |     | BÇA |
| Cassoleta                 |     | CTA |
| Dena                      |     | DEN |
| Enformador                |     | ENF |
| Escultura                 |     | ESC |
| Figura zoomorfa           | FZM |     |
| Figura antropomorfa       |     | FAN |
| Gresol                    |     | GES |
| Inscripció                |     | INS |
| Mà de molí                |     | MMO |
| Molí barquiforme          | MBA |     |
| Molí (roda)               |     | MOL |
| Morter                    |     | MOR |
| Motlle de fundició        |     | MFU |
| Peça circular foradada    |     | PCF |
| Peça circular no foradada | PCN |     |
| Pedestal                  | PED |     |
| Penjant                   |     | PJA |
| Placa                     |     | PLC |
| Placa decorada            | PDC |     |
| Placa foradada            |     | PFD |
| Punyal                    |     | PNY |
| Sarcòfag                  |     | SAR |



MATERIALS CONSTRUCCIÓ1. CLASSIFICACIÓ

|       |   |
|-------|---|
| 50000 | alabastre                                 |
| 50001 | arenisca                                  |
| 50002 | elements ceràmics                         |
| 50003 | estuc/arrebossat                          |
| 50004 | fusta                                     |
| 50005 | ímbrex                                    |
| 50006 | indeterminat                              |
| 50007 | maó                                       |
| 50008 | marbre                                    |
| 50009 | morter                                    |
| 50010 | mosaic                                    |
| 50011 | tessel·les                                |
| 50012 | opus signinum                             |
| 50013 | pintura/estuc pintat                      |
| 50014 | rajoles                                   |
| 50015 | tegula                                    |
| 50016 | tegula "mammata"                          |
| 50017 | tegula de suports                         |
| 50018 | terracotes                                |
| 50019 | tovots/tapial                             |
| 50020 | cornisa                                   |
| 50021 | columna                                   |
| 50022 | capitell                                  |
| 50023 | carreu                                    |
| 50024 | antefix                                   |
| 50025 | canonada                                  |
| 50026 | gàrgola                                   |
| 50027 | tubuli                                    |
| 50028 | teula vidrada                             |
| 50029 | teula                                     |
| 50030 | rajola blanca i blava (XVI)               |
| 50031 | rajola blanca i blava moderna (XVI-XVIII) |
| 50032 | rajola polícroma (XVIII-XIX)              |
| 50033 | rajola polícroma anterior (XVIII)         |
| 50034 | rajola blanca i blava anterior (XVIII)    |
| 50035 | canaló                                    |
| 50036 | motllura                                  |
| 50037 | rajola vidrada                            |
| 50038 | totxana                                   |

## MATERIA ORGÀNICA

### 1. CLASSIFICACIÓ

|       |                          |
|-------|--------------------------|
| 60000 | matèria orgànica general |
| 60001 | os                       |
| 60002 | ivori                    |
| 60003 | closca                   |
| 60004 | fusta treballada         |
| 60005 | teixit                   |
| 60006 | cuiro                    |
| 60007 | vegetals                 |
| 60008 | paper                    |

|       |                             |
|-------|-----------------------------|
| 60050 | restes antropològiques      |
| 60051 | macrofauna                  |
| 60052 | microfauna                  |
| 60053 | fauna aquàtica              |
| 60054 | malacofauna                 |
| 60055 | fusta no treballada         |
| 60056 | carbó                       |
| 60057 | granes                      |
| 60058 | fauna terrestre no definida |

### 2. FORMA

|                              |     |
|------------------------------|-----|
| Agulla                       | AGU |
| Agulla de cap agulla o punxó | AGC |
| Ampolla                      | AMP |
| Anell                        | ANE |
| Aplic                        | APL |
| Artefacte d'os/petxina/ivori | OPI |
| Artefacte no definit         | AND |
| Beiana                       | BEI |
| Bossa                        | BSA |
| Botó                         | BOT |
| Braçalet                     | BRA |
| Caixa                        | CXA |
| Calçat                       | CÇA |
| Cistell                      | CTL |
| Cistelleria                  | CIS |
| Corda                        | CDA |
| Corn tallat                  | COT |
| Cullera                      | CUL |
| Cullereta tocador            | CUT |
| Dau                          | DAU |
| Dena                         | DEN |
| Dent decorada                | DTD |

|                           |     |
|---------------------------|-----|
| Dent perforada            | DTP |
| Diari                     | DIA |
| Enformador                | ENF |
| Espàtula                  | ESP |
| Falange decorada          | FLD |
| Figura antropomorfa       | FAN |
| Figura zoomorfa           | FZM |
| Fitxa de joc              | FIJ |
| Frontissa                 | FTS |
| Fus                       | FUS |
| Fusta frag. Indet.        | FFI |
| Fusta construcció naval   | FCO |
| Fusta construcció         | FCN |
| Ganxet                    | GAN |
| Màneg                     | MEC |
| Marcador                  | MCD |
| Penjant                   | PJA |
| Petxina frag. Polida      | POP |
| Pinta                     | PNT |
| Polidor                   | PUL |
| Punta fletxa              | PFL |
| Punxó                     | PNX |
| Punyal                    | PNY |
| Raspall                   | RAS |
| Resquill apuntat          | RQA |
| Sabates                   | SAP |
| Tapadora                  | TAP |
| Teixit                    | TXI |
| Ullal porc senglar tallat | UPS |

### 3. TÈCNICA

|                                       |     |
|---------------------------------------|-----|
| Matèria prima sense modificar         | MPS |
| Matèria prima en procés de fabricació | MPF |
| Matèria prima modificada              | MPM |

### MOSTRES PER A ANÀLISIS

|       |                               |
|-------|-------------------------------|
| 70000 | terra                         |
| 70001 | morter                        |
| 70002 | pedra                         |
| 70003 | metall                        |
| 70004 | carbó (anàlisi antracològica) |
| 70005 | pol·len                       |
| 70006 | granes                        |
| 70007 | llavors                       |
| 70008 | carbó (C14)                   |

| INTERVENCIÓ: Marquès de Barberà 1-3 |                     |               |                    |       |         |       | SECTOR:                      |  |                         |    | U.E.: 2       |  |
|-------------------------------------|---------------------|---------------|--------------------|-------|---------|-------|------------------------------|--|-------------------------|----|---------------|--|
| CODI: 074/16                        |                     |               |                    |       |         |       |                              |  |                         |    |               |  |
| Núm diferent                        | Quantitat fragments | Classificació | Definició fragment | Forma | Tècnica | Pasta | Decoració<br>Externa Interna |  | Acabat<br>Extern Intern |    | Cronologia    | observacions   |
|                                     | 3                   | 13310         | SF                 | FIN   | TO      | AO    |                              |  |                         |    |               | Les peces estan molt rodades i concrecionades                      |
|                                     | 4                   | 13250         | SF                 | FIN   | TO      | AO    |                              |  |                         |    |               | Les peces estan molt rodades i concrecionades                      |
|                                     | 2                   | 13258         | SF                 | FIN   | TO      | AO    |                              |  |                         |    | segles II-III | Les peces estan molt rodades i concrecionades                      |
|                                     | 1                   | 13258         | VO                 | CSS   | TO      | AO    |                              |  |                         |    | segles II-III | La ceràmica està molt malmesa però pot ser una forma ostia III 267 |
|                                     | 1                   | 13112         | VO                 | PAT   | TO      | AO    |                              |  | VE                      | VE | segles I-III  |  |
|                                     | 1                   | 13110         | SF                 | FIN   | MO      | AO    | MO                           |  | VE                      | VE | segles I-III  | La ceràmica està força malmesa i no es pot determinar              |

**INTERVENCIÓ:** Marquès de Barberà 1-3

**CODI:** 074/16

**SECTOR:**

**U.E.:**

3

| Núm<br>diferen | Quantitat<br>fragments | Classificació | Definició<br>fragment | Forma | Tècnica | Pasta | Decoració |         | Acabat |        | Cronologia      | observacions  |
|----------------|------------------------|---------------|-----------------------|-------|---------|-------|-----------|---------|--------|--------|-----------------|---|
|                |                        |               |                       |       |         |       | Externa   | Interna | Extern | Intern |                 |   |
|                | 1                      | 14107         | VO                    | TAP   | TO      | AO    |           |         | VI     | PI     | segle XVIII-XIX | Orla en motius florals estilitzats  |
|                | 1                      | 14211         | SF                    | ESC   | TO      | AO    |           |         | PI     | VI     | segle XV        | Motiu central de fulles de juliverd en blau, el motiu en reflexe metal·lic ha |
|                | 1                      | 14003         | VO                    | CSS   | TO      | AO    |           |         | VI     | VI     |                 | Vidrat Marró  |
|                | 1                      | 15000         | SF                    | TPT   | MO      | AO    |           |         |        |        |                 |   |
|                | 1                      | 14107         | VO                    | PAT   | TO      | AO    |           |         | PI     | VI     | segle XVIII     | Orla de línia sinuosa i punts   |
|                | 1                      | 14103         | PE                    | PAT   | TO      | AO    |           |         | PI     | VI     | segle XVI-XVIII | Motiu decoratiu central indeterminat  |
|                | 1                      | 14114         | PE                    | PAT   | TO      | AO    |           |         | PI     | VI     | segle XVI-XVIII | Motiu decoratiu central indeterminat  |
|                | 1                      | 14120         | VO                    | PAT   | TO      | AO    |           |         | PI     | VI     | segle XVIII     |   |
|                | 1                      | 14104         | VO                    | ESC   | TO      | AO    |           |         | PI     | VI     | segle XVIII     | Decoració amb orles concèntriques tipus sangnador                             |

---

## Annex 3

### Documentació fotogràfica

## Índex de fotografies

- Foto 1. Marcatge de l'àrea on es va fer el sondeig
- Foto 2. Estat inicial del sondeig un cop extret el paviment UE 1
- Foto 3. Treball d'exhumació de l'estrat UE 2
- Foto 4. Estat del sondeig amb els diferents estrats: UE 2 i UE 3
- Foto 5. Treballs d'excavació a la part final del sondeig
- Foto 6. Vista de la secció NO un cop realitzat el sondeig
- Foto 7. Vista general del sondeig un cop realitzats tots els treballs d'excavació
- Foto 8. Treballs de cobriment del sondeig
- Foto 9. Estat final del sondeig un cop cobert el sondeig realitzat

### **Inventari fotogràfic del CD annex**

074/16-01: Marcatge de l'àrea on es va fer el sondeig

074/16-02: Estat inicial del sondeig un cop extret el paviment UE 1

074/16-03: Treball d'exhumació de l'estrat UE 2

074/16-04: Estat del sondeig amb els diferents estrats: UE 2 i UE 3

074/16-05: Treballs d'excavació a la part final del sondeig

074/16-06: Vista de la secció NO un cop realitzat el sondeig

074/16-07: Vista general del sondeig un cop realitzats tots els treballs d'excavació

074/16-08: Treballs de cobriment del sondeig

074/16-09: Estat final del sondeig un cop cobert el sondeig realitzat



Foto 1. Marcatge de l'àrea on es va fer el sondeig.



Foto 2. Estat inicial del sondeig un cop extret el paviment UE 1.





Foto 3. Treball d'exhumació de l'estrat UE 2.



Foto 4. Estat del sondeig amb els diferents estrats: UE 2 i UE 3.



Foto 5. Treballs d'excavació a la part final del sondeig.



Foto 6. Vista de la secció NO un cop realitzat el sondeig.



Foto 7. Vista general del sondeig un cop realitzats tots els treballs d'excavació.



Foto 8. Treballs de cobriment del sondeig.



Foto 9. Estat final del sondeig un cop cobert el sondeig realitzat

---

## Annex 4 Planimetries

## Índex de plànols

1- Plànol de localització E: 1/1000. A3

2-Topografia actual sobre "Quarterons Garriga i Roca" (1858). Quarteró n°94. Fons de Gràfics.  
Arxiu Històric de la Ciutat. Barcelona. E: 1/500. A3

3-Plànol de situació del sondeig. E: 1/100. A3

4-Secció A-A'. E: 1/20. A3



**ABANS**  
SERVEIS CULTURALS

**UBICACIÓ**

**LLEGENDA**  
 Finca afectada

**INTERVENCIÓ**  
 Intervenció arqueològica al carrer del Marquès de Barberà, 1-3 (Barcelona, Barcelonès).

**TÍTOL**  
 Plànol de localització

**DIRECTOR**  
 Joan Piera Sancerní

**PLANIMETRIA**  
 Markary García Álvarez

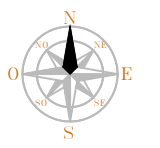
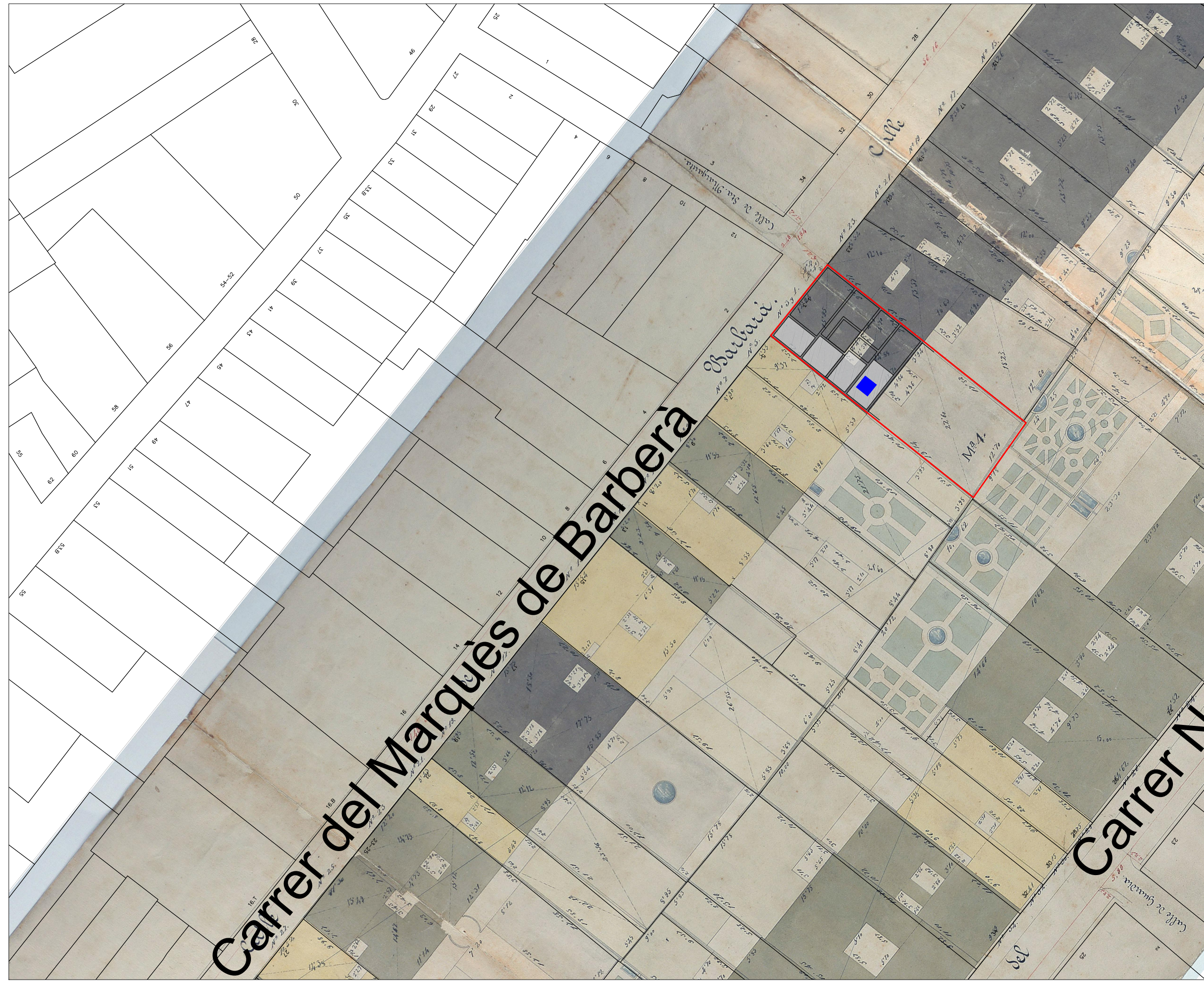
**CODI**  
 074-16

**DATA**  
 Juliol de 2016

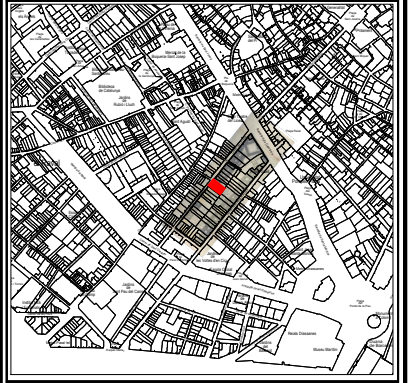
**BASE TOPOGRÀFICA**  
 ICGC 1:5000 Sistema de referència ETRS89

**ESCALA**  
 1:1000

|                 |  |
|-----------------|--|
| <b>NÚM</b><br>1 | <b>CLIENT</b><br>TOURMIX PRODUCTIONS SLU |
|-----------------|--|



**UBICACIÓ**



**LLEGENDA**

■ Finca afectada

**INTERVENCIÓ**

Intervenció arqueològica al carrer del Marquès de Barberà, 1-3 (Barcelona, Barcelonès).

**TÍTOL**

Topografia actual sobre "Quarterons Garriga i Roca" (1858). Quarteró n°94. Fons de Gràfics. Arxiu Històric de la Ciutat. Barcelona.

**DIRECTOR**

Joan Piera Sancerní

**PLANIMETRIA**

Markary García Álvarez

**CODI**

074-16

**DATA**

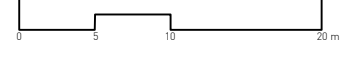
Juliol de 2016

**BASE TOPOGRÀFICA**

ICGC 1:5000 Sistema de referència ETRS89

**ESCALA**

1:500



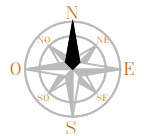
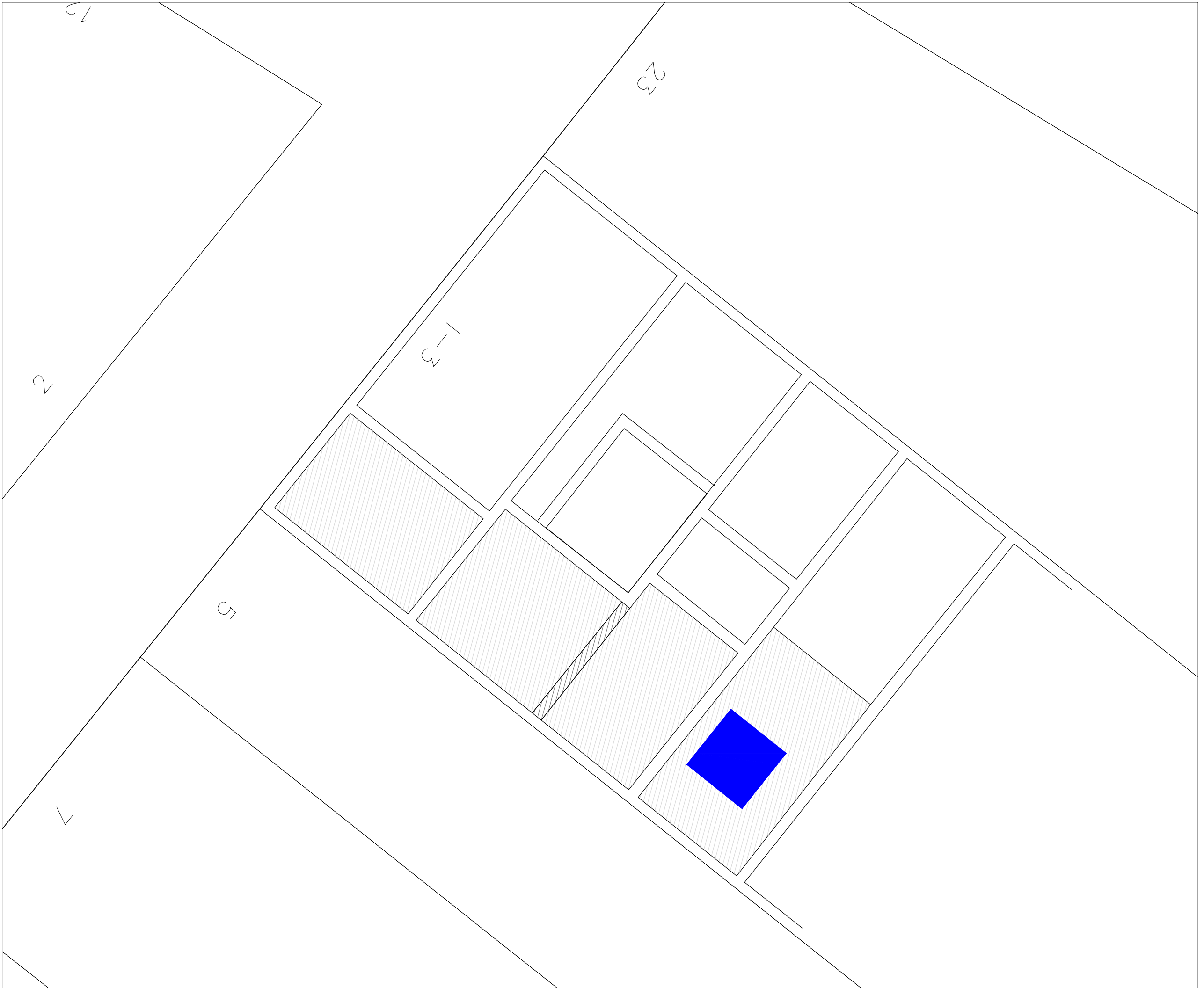
**NÚM**

2

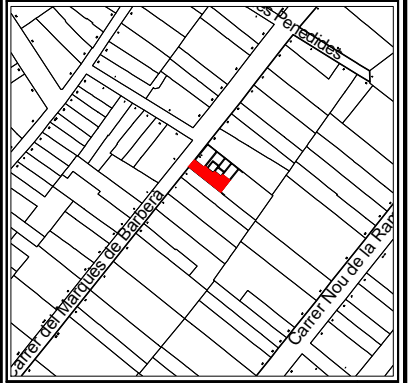
**CLIENT**

TOURMIX PRODUCTIONS SLU





**UBICACIÓ**



**LLEGENDA**

■ Situació sondeig

**INTERVENCIÓ**

Intervenció arqueològica al carrer del Marquès de Barberà, 1-3 (Barcelona, Barcelonès).

**TÍTOL**

Plànol de situació del sondeig

**DIRECTOR**

Joan Piera Sancerní

**PLANIMETRIA**

Markary García Álvarez

**CODI**

074-16

**DATA**

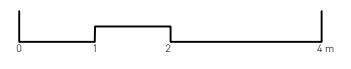
Juliol de 2016

**BASE TOPOGRÀFICA**

ICGC 1:5000 Sistema de referència ETRS89

**ESCALA**

1:100

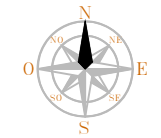


**NÚM**

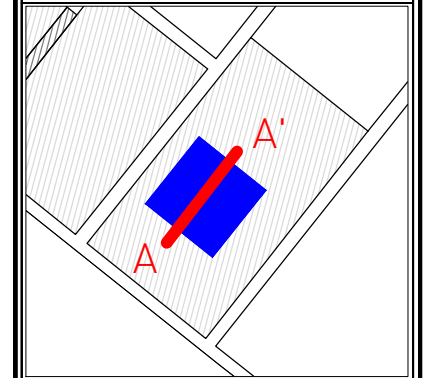
3

**CLIENT**

TOURMIX PRODUCTIONS SLU



UBICACIÓ



LLEGENDA

- Paviment
- Cota final intervenció

INTERVENCIÓ

Intervenció arqueològica al carrer del Marquès de Barberà, 1-3 (Barcelona, Barcelonès).

TÍTOL

Secció A-A'

DIRECTOR

Joan Piera Sancerní

PLANIMETRIA

Markary García Álvarez

CODI

074-16

DATA

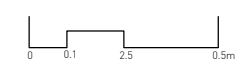
Juliol de 2016

BASE TOPOGRÀFICA

ICGC 1:5000 Sistema de referència ETRS89

ESCALA

1:20



NÚM

4

CLIENT

TOURMIX PRODUCTIONS SLU

